

**Konsolidovaná výročná správa**

**Mesto S E N I C A**

**za rok 2010**

**RNDr. Ľubomír Parížek**  
**primátor mesta**

## **OBSAH**

	<b>str.</b>
1. Základná charakteristika mesta	3
1.1 Geografické údaje	3
1.2 Demografické údaje	3
1.3 Ekonomické údaje	3
1.4 Symboly mesta	4
1.5 Logo mesta	4
1.6 História mesta	4
1.7 Najvýznamnejšie pamiatky	4
1.8 Významné osobnosti mesta	5
1.9 Výchova a vzdelávanie	5
1.10 Zdravotníctvo	6
1.11 Sociálne zabezpečenie	6
1.12 Kultúra	7
1.13 Hospodárstvo	7
1.14 Organizačná štruktúra mesta	9
2. Rozpočet mesta na rok 2010 a jeho plnenie	10
2.1 Plnenie príjmov za rok 2010	12
2.2 Čerpanie rozpočtu výdavkov za rok 2010	13
2.3 Plán rozpočtu na roky 2011 - 2013	16
3. Hospodárenie mesta a rozdelenie výsledku hospodárenia za rok 2010	17
4. Bilancia aktív a pasív v celých €	18
4.1 Aktíva	18
4.2 Pasíva	18
5. Vývoj pohľadávok a záväzkov v celých €	19
6. Hospodársky výsledok obce	20
7. Ostatné dôležité informácie	21
7.1 Prijaté granty a transfery	21
7.2 Poskytnuté dotácie	22
7.3 Významné investičné akcie v roku 2010	23
7.4 Predpokladaný budúci vývoj činnosti	23
7.5 Udalosti osobitného významu po skončení účtovného obdobia	24

## **1. Základná charakteristika Mesta Senica**

Mesto je samostatný územný samosprávny a správny celok Slovenskej republiky. Mesto je právnickou osobou, ktorá samostatne hospodári s vlastným majetkom a s vlastnými príjmami. Základnou úlohou mesta pri výkone samosprávy je starostlivosť o všestranný rozvoj jej územia a o potreby jej obyvateľov.

### **1.1 Geografické údaje**

Geografická poloha mesta : katastrálne územie Senice a katastrálne územie Kunov.  
Mesto sa člení na časti obce: Čáčov, Kunov, Senica a Sotina.

Susedné mestá a obce: Skalica, Myjava, Holíč, Brezová pod Bradlom, Gbely, Šaštín-Stráže

Celková rozloha mesta: 50 315 825 m<sup>2</sup>

Priemerná nadmorská výška: 208 m

### **1.2 Demografické údaje**

Hustota a počet obyvateľov: 89 obyv. / km<sup>2</sup>, 20 321 obyvateľov (k 31.12.2008)

Národnostná štruktúra: slovenská 97 %; česká 1,2 %; rómska 0,9 %; iná 0,9 %

Štruktúra obyvateľstva podľa náboženského významu: katolíci 70 %; evanjelici 12%;  
bez vyznania 15 %; nezistené 2 %; iné 1 %

Vývoj počtu obyvateľov: od roku 2003 (20 162 obyv.) je zaznamenaný úbytok

### **1.3 Ekonomické údaje**

Nezamestnanosť v okrese Senica k 31.12.2010 : 10,92 %

Nezamestnanosť v meste Senica k 31. 12. 2010:

Počet evidovaných nezamestnaných v meste Senica k 31. 12. 2010 : 1443

Vývoj nezamestnanosti: od začiatku roku 2006 má stúpajúcu tendenciu.

### **1.4 Symboly mesta**

Erb mesta: bol posúdený v Heraldickej komisii Ministerstva vnútra SSR 2. apríla 1987 a bol schválený plenárnym zasadnutím Mestského národného výboru v Senici dňa 23.6.1987 uznesením č.58/87.

Erb mesta Senica má takúto podobu: zo spodného okraja modrého štítu vyrastá strieborná postava rytiera so zlatými vlasmi /Martin/, držiaceho pred sebou vodorovne zlatý meč, ktorým roztína červený plášť.

Vlajka mesta : vychádza z farieb erbového znamenia a tvoria ju štyri rovnako široké vodorovné pruhy zhora nadol alebo zľava doprava: biely, červený, modrý a žltý.

Pečať mesta : tvorí erb mesta s kruhopisom „Pečať mesta Senica“ v slovenskom a latinskom jazyku.

### **1.5 Logo mesta: Mesto Senica**

## 1.6 História mesta

Prvá písomná zmienka o Senici je z roku 1256. Jej názov Scinze, Scynthe, Zenthe... sa počas histórie menil a terajšie pomenovanie sa udomácnilo začiatkom 19. storočia. Obec patrila k hlohoveckému panstvu do roku 1394, kedy sa stala súčasťou panstva hradu Branč, ktorý bol vo vlastníctve Stibora zo Stiboríc, pôvodom poľského šľachtica. Prvé Stiborove mestské privilégia z roku 1396 a dve Žigmundove výsadné listiny z roku 1419 sa stali základom ďalšieho rozmachu Senice. Hospodárskemu rozvoju Senice prispelo i zriadenie tridsiatkovej stanice v roku 1549 na starej obchodnej tzv. Českej ceste, ktorá viedla priamo stredom mesta.

Hospodársky život sa veľmi úspešne rozvíjal. Podľa súpisu remeselníkov a obchodníkov z roku 1720 patrila Senica medzi najvyspelejšie mestá v Nitrianskej župe. Remeselníci sa združovali v cechoch, rozvíjala sa výroba piva, liehu, spracovanie vlny. Veľmi dobre prosperovala manufaktúra na výrobu súkna. V druhej polovici 19. storočia manufaktúrna výroba definitívne ustúpila továrenskej. V meste začal pracovať cukrovar, sladovňa, továreň na výrobu cukríkov a likéru. Po 1. svetovej vojne na mieste liehovaru začala vyrastať fabrika na výrobu syntetických vlákien Slovenský hodváb, a.s.

## 1.7 Najvýznamnejšie pamiatky

### • Kaplnka svätej Anny

Predstavuje najstaršiu stavebnú pamiatku mesta. Kaplnka je gotická, jednopriestorová stavba zo začiatku 15. storočia, s polygonálnym uzáverom a jednoduchou barokizovanou fasádou. Z počiatočného stavebného obdobia sa dodnes zachoval lomený gotický portál, dva zamurované obloky a časť nadzemného kamenného muriva, ako aj fragment stĺpu s maskou. V ďalších časových obdobiach bola kaplnka predmetom niekoľkých prestavieb. V polovici 17. storočia bola zaklenutá valenou klenbou s lunetami, v polovici 18. storočia boli pri oltári vybudované barokové arkádovité sedílie. Pod kaplnkou sa nachádza krypta s valenou klenbou, prístupná otvorom v podlahe zakrytým kamennou doskou s nápisom a letopočtom 1754. Kaplnka bola pravdepodobne pohrebňou kaplnkou a krypta slúžila ako kostnica.

### • Rímskokatolícky farský kostol Panny Márie

Kostol bol vybudovaný v roku 1631 pôvodne ako evanjelický na miestach, kde predtým stál starší farský katolícky kostol. V roku 1654 sa stal kostol opäť katolíckym. V rokoch 1754-1788 bola nadstavená veža na západnom priečelí kostola. Ide o jednoduchú trojlodňovú stavbu bez stavebne odlišného knazišťa. Z bohoslužobných predmetov, ktoré sú súčasťou vnútorného vybavenia kostola, si zaslúžia pozornosť dva kalichy od neznámych autorov, pochádzajúce z druhej tretiny 18. storočia.

### • Evanjelický a. v. kostol

Vybudovaný v rokoch 1783-1784 v klasicistickom slohu ako tolerančný kostol bez veže. V roku 1794 bol dodatočne doplnený o vežu, vstavanú do štítového priečelia chrámu. Z doby vzniku kostola pochádza okrúhla klasicistická krstiteľnica s hnedou a zelenou polychrómiou.

### • Neskorobarokový kaštieľ

Dvojpodlažná, trojtraktová budova z roku 1760 typickej symetrickej barokovej dispozície. Autorom projektu kaštieľa je údajne rakúsky architekt Franz Anton Hillebrandt (1719-1797), od roku 1742 dvorský a uhorský komorný architekt a od roku 1757 riaditeľ dvorských a verejných stavieb Uhorska. Kaštieľ je umiestnený do areálu parku, ktorý bol pôvodne oveľa rozsiahlejší a vysadený vzácnejšími drevinami. Park bol ohradený neskorobarokovým oplatením s piliermi. Oplatenie bolo odstránené v 50. rokoch 20. storočia. V rokoch 1978-1984 bol kaštieľ renovovaný a odvtedy je sídlom Záhorskej galérie.

## 1.8 Významné osobnosti mesta

- **Jozef BÁNSKY**, bibliograf, prekladateľ, literárny vedec
- **Martin BARTOŇ**, národovec, čáčovský richtár, prvá obeť dobrovoľníckeho povstania 1848
- **Ján BEŽO**, pedagóg, kníhtlačiar, vydavateľ, autor literatúry pre deti a mládež
- **Martin Miloš BRAXATORIS**, Senický evanjelický kňaz, básnik, redaktor a prekladateľ, syn básnika Andreja Sládkoviča

- **Štefan FAJNOR**, advokát, národovec, hudobník, obhajca slovenských vlastencov
- **Cyril GALLAY**, spisovateľ, ako učiteľ pôsobil 33 rokov v Čáčove
- **Pavol GAŠPAR**, hudobný pedagóg, desaťročia viedol v Senici spevokol
- **Cyril KRESÁK**, bankový úradník, národovec a politik
- **Ján MOCKO**, evanjelický kňaz, cirkevný a literárny historik, zakladateľ spolku Transcius, prvý slovenský hymnológ
- **Ladislav PAULINY**, evanjelický kňaz, spisovateľ, historik, zakladajúci člen spolku Tatrín
- **Eudovít ŠIMKO st.**, lekár, organizátor národného života, spoluzakladateľ roľníckych spolkov, angažoval sa v evanjelickej cirkvi
- **Eudovít ŠIMKO**, počas I. svetovej vojny ako dôstojník velil na východnom, rumunskom i talianskom fronte. Od roku 1924 až do svojej smrti pôsobil v rôznych veliteľských funkciách, pplk. generálneho štábu Československej armády

## 1.9 Výchova a vzdelávanie

V súčasnosti poskytuje výchovu a vzdelávanie detí v meste:

- Základná škola, ul. V. P. Tótha 32, Senica
- Základná škola, ul. Komenského 959, Senica
- Základná škola, ul. Sadová 620, Senica
- Základná škola, ul. Mudrochova 1343/19, Senica
- Materská škola, ul. L. Novomeského 1209/2, Senica

Na mimoškolské aktivity je zriadená:

- Základná umelecká škola, ul. Vajanského 27/4, Senica
- Centrum voľného času, Sadová 620/8, Senica

Na základe analýzy doterajšieho vývoja možno očakávať, že rozvoj vzdelávania sa bude orientovať na: skvalitnenie výchovno-vyučovacieho procesu a zameranie na modernizáciu a rekonštrukciu škôl za účelom zníženia prevádzkových nákladov (napr. zateplenie, výmena okien). Vybudovanie viacúčelových komplexov na mimoškolskú činnosť.

## 1.10 Zdravotníctvo

Zdravotnú starostlivosť v meste poskytuje:

Poliklinika Senica n. o. prevádzkuje 6 odborných ambulancií (urológia, chirurgia, ambulancia anesteziológie a intenzívnej medicíny, neurológia, pneumológia a ftizeológia, klinická onkológia), 2 ambulancie všeobecného lekárstva, od 1. 5. 2010 len 1 ambulanciu všeobecného lekárstva, spoločné liečebné a vyšetrovacie zložky (rádiológia a klinická biochémia), LSPP pre dospelých, deti a dorast v Senici, ZZS-RLP v Senici – činnosť ukončená na základe výberového konania MZ SR dňa 24. 4. 2010. Od 25. 4. 2010 prevádzkuje činnosť ZZS-RLP neštátne zdravotnícke zariadenie LIFE STAR EMERGENCY, spol. s r. o., Limbach. Činnosť špecializovaného zariadenia ambulantnej starostlivosti pre deti predškolského veku, ktorá fungovala v spolupráci mestom Senica, bola ukončená dňom 30.11.2010. Poliklinika Senica n. o. prevádzkuje v rámci vedľajšej – podnikateľskej činnosti verejnú lekáreň.

V budove polikliniky je v podnájme: 7 detských lekárov, 7 všeobecných lekárov, 14 odborných ambulancií, 1 stomatologická ambulancia, 4 pracoviská následnej zdravotnej starostlivosti, agentúra domácej opatrovateľskej starostlivosti ADOS, predajňa Protetiky, dopravná zdravotná služba EMOTRANS, spol. s r.o.

Na základe Dohody o vzájomnej spolupráci so Slovenským červeným krížom funguje asistenčná a prepravná služba SČK.

Od 21. 10. 2010 prevádzkuje Poliklinika Senica n. o. v spolupráci s mestom Senica bezplatný sociálny taxík pre obyvateľov mesta Senica – slúži najmä na dovoz a odvoz pacientov, ktorí

navštevujú zdravotnícke zariadenie a nemajú možnosť vlastnej dopravy – matky s deťmi, dôchodcovia.

Na základe analýzy doterajšieho vývoja možno očakávať, že rozvoj zdravotnej starostlivosti sa bude orientovať na zlepšenie a skvalitnenie služieb.

### **1.11 Sociálne zabezpečenie**

Sociálne služby v meste zabezpečuje :

- Domov soc. služieb a zariadenie pre seniorov. Jeho kapacita je 320 miest a poskytuje celodennú starostlivosť formou bývania s ponukou príslušných zdravotníckych a doplnkových služieb.
- Zariadenie sociálnych služieb Senica n. o. - poskytuje 3 druhy sociálnych služieb, a to v útulku s kapacitou 8 miest, v domove pre osamelých rodičov s kapacitou 7 izieb a v zariadení opatrovateľskej služby s kapacitou 29 miest.
- Opatrovateľská služba je v zriaďovateľskej pôsobnosti mesta Senica, ktorú poskytuje priamo v domácnostiach občanov
- Nocľaháreň s kapacitou 7 postelí
- Denný stacionár Svetluška /do 31. 12. 2009 Domov sociálnych služieb Svetluška/ s kapacitou 25 miest, ktorý sa nachádza v priestoroch bývalej materskej školy v Kunove.

Na základe analýzy doterajšieho vývoja možno očakávať, že rozvoj sociálnych služieb sa bude orientovať na: poskytovanie sociálnych služieb pre starších spoluobčanov a občanov v zlej ekonomickej situácii. Rozšírenie zariadenia Svetluška za účelom vytvorenia pracovných príležitostí pre mentálne postihnuté deti (napr. keramika, maľovanie, ručné práce).

### **1.12 Kultúra**

Spoločenský a kultúrny život v meste zabezpečuje :

- Mestské kultúrne stredisko Senica – do jeho činnosti patria podujatia v Dome kultúry Senica, v Dome kultúry Kunov, Múzeum L. Novomeského. V DK Senica sa organizujú koncerty, divadelné predstavenia, spoločenské podujatia, kurzy, výstavy, premieta sa kino, funguje tu filmový klub. Organizujú sa rôzne súťaže, programy pre deti a mládež, výchovné koncerty.
- Záhorská galéria - sídli v historických priestoroch a vo svojom zbierkovom fonde má množstvo cenných výtvarných diel. Je organizátorom výstav profesionálnych umelcov – výtvarníkov, organizuje vianočné koncerty a komorné literárne alebo hudobné podujatia.
- Záhorská knižnica v Senici - poskytuje knižničné služby obyvateľom, požičiava literatúru, poskytuje obyvateľom prístup k internetu, spravuje knižničné fondy, učí deti ku vzťahu k literatúre. Organizuje podujatia pre deti, výtvarné a vedomostné súťaže, besedy so spisovateľmi.
- Záhorské osvetové stredisko Senica - má v kompetencii zachovávať a udržiavať tradičnú ľudovú kultúru, vyhľadávať a podporovať talenty, vzdelávať mládež i dospelých, osvetovo pôsobiť na obyvateľstvo v oblastiach, ktoré si vyžaduje doba. Mapuje miestnu kultúru a vytvára databázu informácií z oblasti kultúry. Organizuje postupové súťaže pre neprofesionálnych umelcov v rôznych žánroch.
- Základná umelecká škola Senica – je tiež organizátorom výstav profesionálnych umelcov, výtvarníkov, fotografov, hudobných koncertov absolventov školy.

Na základe analýzy doterajšieho vývoja možno očakávať, že kultúrny a spoločenský život sa bude orientovať na: širokú škálu kultúrnych a spoločenských aktivít tak, aby každý si mohol vybrať to, čo ho zaujíma.

### 1.13 Hospodárstvo

Najvýznamnejší poskytovatelia služieb v meste :

- Cestovné kancelárie, poradenstvo a sprostredkovateľská činnosť, finančníctvo a poistenie, hotely, kaviarne, reštaurácie, auto - moto, reklama.

Najvýznamnejší priemysel v meste :

- Delphi Senica dcérska spoločnosť svetového konglomerátu General Motors - výroba káblových zväzkov pre renomované automobilky - Ford, Opel, Volkswagen, Audi, BMW, Renault, Citroen, Volvo, Lancia, Škoda a Daimler Chrysler
- ArcelorMittal Gonvarri SSC Slovakia s.r.o. dcérska spoločnosť nadnárodnej spoločnosti Arcelor Steel Service Centres so sídlom v Luxembursku, špecializuje sa na delenie plochých oceliarskych výrobkov na pásy a tabule
- ArcelorMittal Construction Slovakia s.r.o. – výroba trapézových plechov, zmiešaných sendvičových panelov a fasádnych prvkov pre oplechovanie, strešné krytiny a podlahy
- OMS s.r.o. Senica – najväčší výrobca svetidiel v strednej a východnej Európe vyrába svetidlá pre interiéry.

Najvýznamnejšia poľnohospodárska výroba v meste :

- Poľnohospodárske družstvo Senica

Na základe analýzy doterajšieho vývoja možno očakávať, že hospodársky život v meste sa bude orientovať na : vytváranie pracovných príležitostí v novo budovanom priemyselnom parku a renovácii podnikov v areály bývalého Slovenského hodvábu.

### 1.14 Organizačná štruktúra mesta

Primátor mesta: RNDr. Ľubomír Parížek je predstaviteľom mesta a najvyšším výkonným orgánom mesta. Funkcia primátora je verejná funkcia.

Zástupca starostu obce : Mgr. Peter Hutta zastupuje primátora počas jeho neprítomnosti, alebo nespôsobilosti na výkon funkcie.

Hlavný kontrolór obce: Mgr. Boris Pivoluska je zamestnancom mesta. Volí a odvoláva ho mestské zastupiteľstvo.

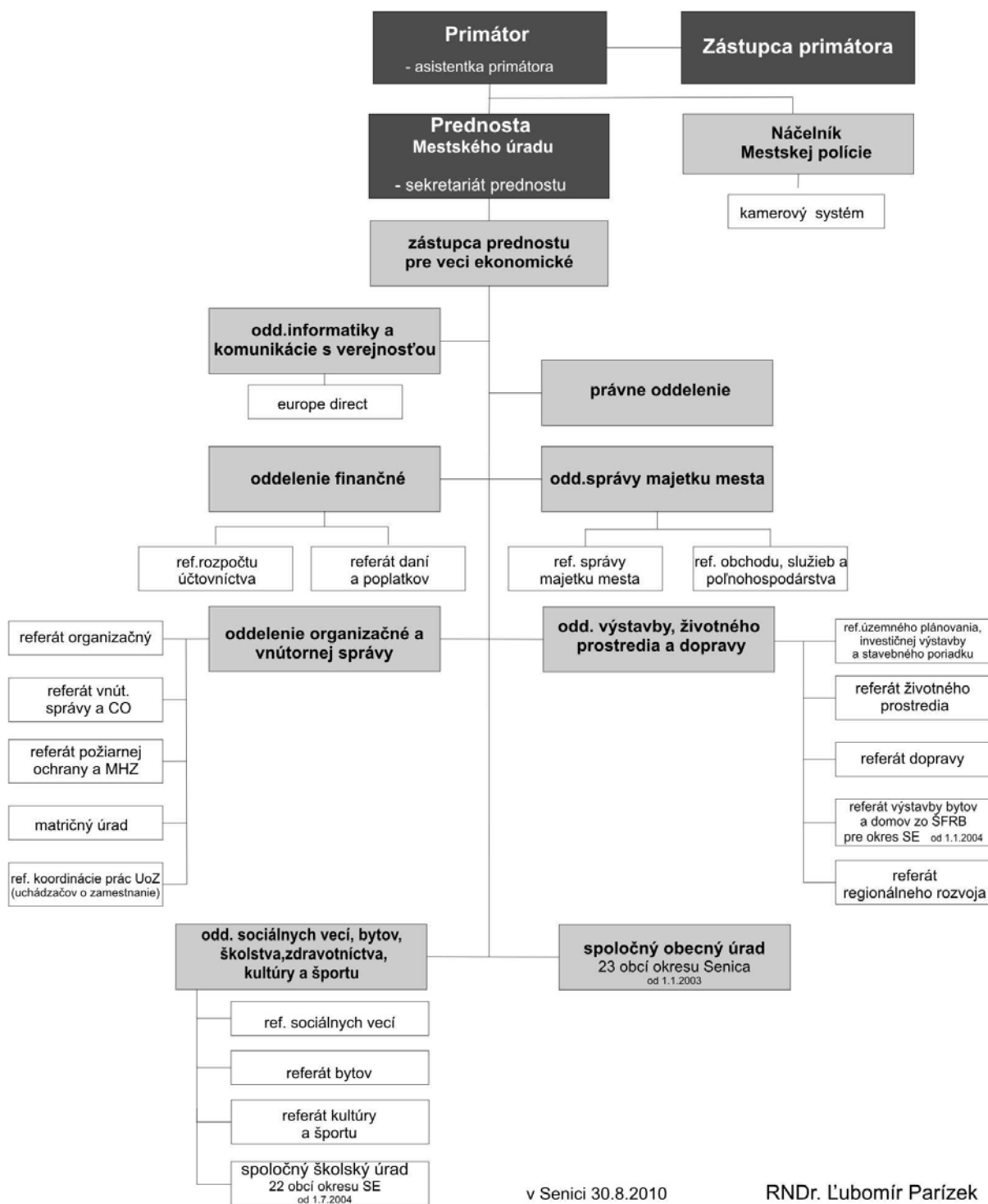
Mestské zastupiteľstvo: (ďalej len MsZ) je zastupiteľský zbor mesta zložený z poslancov zvolených v priamych voľbách obyvateľmi mesta štyri roky.

Komisie: MsZ zriaďuje ako svoje stále alebo dočasné poradné, iniciatívne a kontrolné orgány.

MsZ zriaďuje najmä tieto stále komisie:

- finančná
- pre podnikateľskú činnosť, správu mestského majetku, obchodu a služieb
- pre výstavbu, územné plánovanie, dopravu
- pre sociálnozdravotnú a bytovú oblasť a koordináciu prevodu a pridelovania nájomných bytov
- komisia pre vzdelávanie a kultúru a zbor pre občianske záležitosti
- komisia mládeže
- komisia športu
- komisia pre ochranu verejného poriadku a životného prostredia
- na prešetrovanie sťažností proti činnosti poslanca mestského zastupiteľstva, primátora mesta a hlavného kontrolóra mesta
- na ochranu verejného záujmu pri výkone funkcií verejných funkcionárov
- komisia pre prevenciu kriminality a iných protispoločenských činností.

# Organizačná štruktúra Mestského úradu v Senici



v Senici 30.8.2010

RNDr. Ľubomír Parížek  
Primátor mesta Senica

## 2. Rozpočet mesta na rok 2010 a jeho plnenie

Rozpočet mesta je základným nástrojom finančného hospodárenia v príslušnom rozpočtovom roku, ktorým sa riadi financovanie úloh a funkcií mesta v príslušnom rozpočtovom roku.



Rozpočet mesta je súčasťou rozpočtu verejnej správy. Rozpočtový rok je zhodný s kalendárnym rokom. Rozpočet mesta vyjadruje samostatnosť hospodárenia mesta.

Rozpočet mesta obsahuje príjmy a výdavky, v ktorých sú vyjadrené finančné vzťahy:

- k právnickým osobám a fyzickým osobám - podnikateľom pôsobiacim na území mesta,
- k obyvateľom žijúcim na tomto území vyplývajúce pre ne zo zákonov a z iných všeobecne záväzných právnych predpisov, z VZN mesta, ako aj zo zmlúv a pod.
- 

Rozpočet mesta zahŕňa aj finančné vzťahy štátu k rozpočtom obcí :

- podiely na daniach v správe štátu,
- dotácia na úhradu nákladov preneseného výkonu štátnej správy,
- ďalšie dotácie v súlade so zákonom o štátnom rozpočte na príslušný rozpočtový rok.
- 

Rozpočet mesta obsahuje finančné vzťahy k rozpočtovým organizáciám a príspevkovým organizáciám zriadeným mestom, a k iným právnickým osobám, ktorých je zakladateľom.

V rozpočte mesta sa uplatňuje rozpočtová klasifikácia v súlade s osobitným predpisom.

Rozpočet mesta na rok 2010 bol zostavený v súlade s ustanovením § 10 zákona č.583/2004 Z.z. o rozpočtových pravidlách územnej samosprávy a o zmene a doplnení niektorých zákonov v znení neskorších predpisov.

Rozpočet mesta sa vnútorne člení na bežné príjmy a bežné výdavky (ďalej len bežný rozpočet), kapitálové príjmy a kapitálové výdavky (ďalej len kapitálový rozpočet) a finančné operácie.

Rozpočet mesta bol schválený mestským zastupiteľstvom dňa 17.12.2009 uzn. č. 21/09/F.

Bol zmenený osemkrát:

- 1. zmena schválená dňa 08.04.2010 uznesením č. 23/2010/L,T
- 2. zmena schválená dňa 24.06.2010 uznesením č. 24/2010/K
- 3. zmena schválená dňa 28.06.2010 rozpočtovým opatrením primátora č. 01/10
- 4. zmena schválená dňa 16.09.2010 uznesením č. 25/2010/H,CH,T,X
- 5. zmena schválená dňa 22.10.2010 rozpočtovým opatrením primátora č. 02/10
- 6. zmena schválená dňa 25.11.2010 uznesením č. 26/2010/R/1
- 7. zmena schválená dňa 20.12.2010 rozpočtovým opatrením primátora č. 03/10
- 8. zmena schválená dňa 23.12.2010 rozpočtovým opatrením primátora č. 04/10

**Upravený rozpočet obce k 31.12.2010 v celých eurách:**

	<b>Rozpočet na rok 2010</b>	<b>Rozpočet po zmene 2010</b>
<b>Príjmy celkom</b>	<b>13 005 791</b>	<b>31 310 115</b>
z toho :		
Bežné príjmy	11 273 374	14 697 364
Kapitálové príjmy	1 566 447	10 861 591
Finančné príjmy	165 970	5 729 266
Príjmy RO s právnou subjektivitou		21 894
<b>Výdavky celkom</b>	<b>12 511 005</b>	<b>28 341 012</b>
z toho :		
Bežné výdavky	7 413 766	10 787 691
Kapitálové výdavky	125 000	11 997 863
Finančné výdavky	637 018	864 945
Výdavky RO s právnou subjektivitou	4 335 221	4 690 513
<b>Rozpočet obce za rok 2010</b>		

### 2.1.1 Bežné príjmy

<b>Príjmy celkom</b>	<b>v celých €</b>
Schválený rozpočet	<b>11 273 374</b>
Upravený rozpočet	14 697 364
Skutočnosť k 31.12.2010	11 264 502
% plnenia k upravenému rozpočtu	76,64

Plnenie rozpočtu bežných príjmov obce a rozpočtových organizácií

<b>Hl. kateg. Kategória</b>	<b>Text</b>	<b>Upravený rozpočet 2010 v celých €</b>	<b>Skutočnosť 2010 v celých €</b>	<b>%</b>
	<b>Príjmy celkom</b>	<b>14 697 364</b>	<b>11 264 502</b>	<b>76,64</b>
100	Daňové príjmy	7 493 329	6 763 004	90,25
200	Nedaňové príjmy	1 092 316	1 137 606	104,15
310	Granty a transfery	6 111 719	3 363 892	55,04

### 2.1.2 Kapitálové príjmy

<b>Príjmy celkom</b>	<b>v celých €</b>
Schválený rozpočet	<b>1 566 447</b>
Upravený rozpočet	10 861 591
Skutočnosť k 31.12.2010	3 896 499
% plnenia k upravenému rozpočtu	35,87

Plnenie rozpočtu kapitálových príjmov obce a rozpočtových organizácií

<b>Kategória</b>	<b>Text</b>	<b>Rozpočet po zmenách 2010 v celých €</b>	<b>Skutočnosť 2010 v celých €</b>	<b>%</b>
	<b>Príjmy celkom</b>	<b>10 861 591</b>	<b>3 896 499</b>	<b>35,87</b>
230	Kapitálové príjmy	3 140 305	1 057 749	33,68
320	Kapitálové granty a transfery	7 721 286	2 838 750	36,77

### 2.1.3 Príjmové finančné operácie

<b>Príjmy celkom</b>	<b>v celých €</b>
Schválený rozpočet	<b>165 970</b>
Upravený rozpočet	5 729 266
Skutočnosť k 31.12.2010	4 983 760
% plnenia k upravenému rozpočtu	86,99

Plnenie rozpočtu príjmových finančných operácií obce

Hlavná Kategória	Text	Rozpočet po zmenách 2010 v celých €	Skutočnosť 2010 v celých €	%
	<b>Príjmy celkom</b>	<b>5 729 266</b>	<b>4 983 760</b>	<b>86,99</b>
400	Príjmy z transakcií s FA a FP	576 850	552 669	95,81
500	Prijaté úvery, pôžičky a NFV	5 152 416	4 431 091	86,00

Rozpočtové organizácie:

- školy a školské zariadenia dosiahli príjmy vo výške **251 293,42 €**

## 2.2 Plnenie výdavkov za rok 2010

### 2.2.1 Bežné výdavky

Výdavky celkom	v celých €
Schválený rozpočet	<b>7 413 766</b>
Upravený rozpočet	10 787 691
Skutočnosť k 31.12.2010	6 930 853
% plnenia k upravenému rozpočtu	64,25

Plnenie rozpočtu bežných výdavkov obce a rozpočtových organizácií

Oddiel	Kategória	Text	Rozpočet po zmenách 2010 v celých €	Skutočnosť 2010 v celých €	%
		<b>Bežné výdavky celkom</b>	<b>10 787 691</b>	<b>6 930 853</b>	<b>64,25</b>
	<b>600</b>	<b>Výdavky za obec celkom</b>	1 815 973	1 654 573	91,11
<b>01 - obec</b>	610	Mzdy, platy, služobné príjmy ...	784 173	742 234	94,65
	620	Poist. a príspevok do poisťovní	285 707	265 126	92,80
	630	Tovary a služby	544 114	450 834	82,86
	640	Bežné transfery	28 328	22 728	80,23
	650	Splácanie úrokov a popl. z úverov	173 651	173 651	100,00
<b>03-bezpečnosť</b>	<b>600</b>	<b>Výdavky na ver. por. a bezpeč.</b>	481 280	453 019	94,13
	610	Mzdy, platy, služobné príjmy ...	279 288	279 288	100,00
	620	Poist. a príspevok do poisťovní	102 031	100 266	98,27
	630	Tovary a služby	99 394	72 898	73,34
	640	Bežné transfery	494	494	100,00
	650	Splácanie úrokov a popl. z úverov	73	73	100,00
<b>04-ekonomika</b>	<b>600</b>	<b>Výdavky na ekonomickú oblasť</b>	1 316 206	1 154 999	87,75
	610	Mzdy, platy, služobné príjmy ...	67 275	60 560	90,02
	620	Poist. a príspevok do poisťovní	23 795	21 458	90,18
	630	Tovary a služby	1 164 763	1 026 529	88,13
	640	Bežné transfery	60 373	46 452	76,94
<b>05-ochrana ŽP</b>	<b>600</b>	<b>Výdavky na ochr. život.prostr.</b>	3 542 764	1 014 562	28,64
	630	Tovary a služby	3 542 764	1 014 562	28,64

<b>06-bývanie</b>	<b>600</b>	<b>Výdavky na bývanie a ob.vybav.</b>	783 417	528 486	67,46
	630	Tovary a služby	783 417	528 486	67,46
<b>07-zdravotníc.</b>	<b>600</b>	<b>Výdavky na zdravotníctvo</b>	132 776	132 776	100,00
	640	Bežné transfery	132 776	132 776	100,00
<b>08-kultúra</b>	<b>600</b>	<b>Výdavky na kultúru</b>	1 597 107	1 451 267	90,87
	620	Poist. a príspevok do poisťovní	261	75	28,62
	630	Tovary a služby	219 009	152 357	69,57
	640	Bežné transfery	1 377 837	1 298 835	94,27
<b>09-vzdelávanie</b>	<b>600</b>	<b>Výdavky na vzdelávanie</b>	688 760	151 387	21,98
	630	Tovary a služby	612 532	75 160	12,27
	640	Bežné transfery	76 228	76 227	100,00
<b>10 - soc. zab.</b>	<b>600</b>	<b>Výdavky za soc. zabez. celkom</b>	429 408	389 784	90,77
	610	Mzdy, platy, služobné príjmy	87 703	69 126	78,82
	620	Poist. a príspevok do poisťovní	29 159	24 908	85,42
	630	Tovary a služby	50 588	36 183	71,53
	640	Bežné transfery	261 958	259 567	99,09

## 2.2.2 Kapitálové výdavky

<b>Výdavky celkom</b>	<b>v celých €</b>
Schválený rozpočet	<b>125 000</b>
Upravený rozpočet	11 997 863
Skutočnosť k 31.12.2010	7 579 545
% plnenia k upravenému rozpočtu	63,17

Plnenie rozpočtu kapitálových výdavkov obce a rozpočtových organizácií

<b>Oddiel</b>	<b>Kategória</b>	<b>Text</b>	<b>Rozpočet po zmenách 2010 v celých €</b>	<b>Skutočnosť 2010 v celých €</b>	<b>%</b>
		<b>Kapitálové výdavky celkom</b>	<b>11 997 863</b>	<b>7 579 545</b>	<b>63,17</b>
<b>03-bezpečnosť</b>	<b>700</b>	<b>Výdavky na ver. por. a bezpeč.</b>	33 768	33 767	100,00
	710	Obstarávanie kapitálových aktív	33 768	33 767	100,00
<b>04-ekonomická</b>	<b>700</b>	<b>Výdavky na ekonomickú oblasť</b>	641 999	478 528	74,54
	710	Obstarávanie kapitálových aktív	641 999	478 528	74,54
<b>05-ochrana ŽP</b>	<b>700</b>	<b>Výdavky na ŽP</b>	2 289 169	17 269	0,75
	710	Obstaranie kapitálových aktív	2 289 169	17 269	0,75
<b>06-bývanie</b>	<b>700</b>	<b>Výdavky na bývanie a obč.vyb.</b>	7 397 310	5 706 606	77,14
	710	Obstarávanie kapitálových aktív	7 397 310	5 706 606	77,14
<b>08-kultúra</b>	<b>700</b>	<b>Výdavky na kultúru</b>	140 589	132 037	93,92
	710	Obstaranie kapitálových aktív	108 550	99 998	92,12
	720	Kapitálové transfery	32 039	32 039	100,00
<b>09 - vzdeláv.</b>	<b>700</b>	<b>Výdavky za školstvo celkom</b>	1 486 957	1 203 267	80,92
	710	Obstarávanie kapitálových aktív	1 486 957	1 203 267	80,92
<b>10 – soc.zab.</b>	<b>700</b>	<b>Výdavky na soc. zab. celkom</b>	8 071	8 071	100,00
	710	Obstarávanie kapitálových aktív	8 071	8 071	100,00

## 2.2.3 Výdavkové finančné operácie

Výdavky celkom	v celých €
Schválený rozpočet	637 018
Upravený rozpočet	864 945
Skutočnosť k 31.12.2010	864 945
% plnenia k upravenému rozpočtu	100,00

Plnenie rozpočtu výdavkových finančných operácií obce

Oddiel	Kategória	Text	Rozpočet po zmenách 2010 v celých €	Skutočnosť 2010 v celých €	%
		<b>Výdavky celkom</b>	<b>864 945</b>	<b>864 945</b>	<b>100,00</b>
	<b>800</b>	<b>Výdavky za obec celkom</b>	854 128	854 128	100,00
<b>01 - obec</b>	810	Úvery, pôžičky, NfV ....	0	0	0
	820	Splácanie istín	854 128	854 128	100,00
<b>03-bezpečnosť</b>	<b>800</b>	<b>Výdavky na bezpečnosť</b>	7 497	7 497	100,00
	820	Splácanie istín	7 497	7 497	100,00
<b>04-ekonomický</b>	<b>800</b>	<b>Výdavky na ekonomickú oblasť</b>	3 320	3 320	100,00
	810	Úvery, pôžičky, NfV ....	3 320	3 320	100,00

## 2.3 Plán rozpočtu na roky 2011 - 2013

Viacročný rozpočet príjmov a výdavkov mesta na roky 2011, 2012 a 2013 bol schválený na 2. zasadnutí Mestského zastupiteľstva dňa 31.3.2011 uzn. č. 2/2011/40.

### 2.3.1 Príjmy celkom

	Skutočnosť k 31.12.2010	Plán na rok 2011	Plán na rok 2012	Plán na rok 2013
<b>Príjmy celkom</b>	<b>20 144 761</b>	<b>22 387 133</b>	<b>12 239 006</b>	<b>12 236 067</b>
z toho :				
Bežné príjmy	11 264 502	11 778 632	11 430 384	11 527 026
Kapitálové príjmy	3 896 499	9 516 958	808 622	709 041
Finančné príjmy	4 983 760	1 091 543	0	0

### 2.3.2 Výdavky celkom

	Skutočnosť k 31.12.2010	Plán na rok 2011	Plán na rok 2012	Plán na rok 2013
<b>Výdavky celkom</b>	<b>15 375 343</b>	<b>21 992 619</b>	<b>12 239 006</b>	<b>12 236 067</b>
z toho :				
Bežné výdavky	6 930 853	11 778 632	11 430 384	11 527 026
Kapitálové výdavky	7 579 545	9 073 590	0	0
Finančné výdavky	864 945	1 140 397	808 622	709 041

### 3. Hospodárenie obce a rozdelenie prebytku hospodárenia za rok 2010

Skutočné čerpanie rozpočtu obce k 31.12.2010:

	Rozpočet po zmenách 2010 v celých €	Skutočnosť k 31.12.2010 v celých €
<b>Príjmy celkom</b>	<b>31 310 115</b>	<b>20 396 054</b>
z toho :		
Bežné príjmy	14 697 364	11 264 502
Kapitálové príjmy	10 861 591	3 896 499
Finančné príjmy	5 729 266	4 983 760
Príjmy RO	21 894	251 293
<b>Výdavky celkom</b>	<b>28 341 012</b>	<b>20 314 400</b>
z toho :		
Bežné výdavky	10 787 691	6 930 853
Kapitálové výdavky	11 997 863	7 579 545
Finančné výdavky	864 945	864 945
Výdavky RO	4 690 513	4 939 057
<b>Rozpočet obce za rok 2010</b>		

Schodok vo výške 2 757,17 podľa § 10 ods.3 písm.a) a b) zákona č. 583/2004 Z.z. o rozpočtových pravidlách územnej samosprávy a o zmene a doplnení niektorých zákonov v znení neskorších zmien a doplnkov bude vysporiadaný v zmysle § 16 ods. 8 zákona 583/2004 Z.z. o rozpočtových pravidlách územnej samosprávy v znení neskorších zmien a doplnkov z rezervného fondu mesta na základe uzn. č.3/2011/66 z 3. zasadania MsZ zo dňa 28.4.2011.

### 4. Bilancia aktív a pasív v celých €

#### 4.1 A K T Í V A

Názov	Skutočnosť k 31.12. 2009	Skutočnosť k 31.12.2010	Predpoklad rok 2011	Predpoklad rok 2012
<b>Majetok spolu</b>	<b>54 651 222</b>	<b>63 049 739</b>	<b>63 852 898</b>	<b>64 491 388</b>
<b>Neobežný majetok spolu</b>	<b>49 972 309</b>	<b>58 962 610</b>	<b>59 515 755</b>	<b>60 110 913</b>
z toho :				
Dlhodobý nehmotný majetok	1 247	5 035	3 740	3 777
Dlhodobý hmotný majetok	37 381 588	44 881 903	53 341 571	53 874 988
Dlhodobý finančný majetok	12 589 474	14 075 672	6 170 444	6 232 148
<b>Obežný majetok spolu</b>	<b>4 666 540</b>	<b>4 060 478</b>	<b>4 310 226</b>	<b>4 353 289</b>
z toho :				
Zásoby	5 668	4 929	5 686	5 743
Zúčtovanie medzi subjektmi VS	2 694 064	2 960 810	2 685 055	2 711 866
Dlhodobé pohľadávky	165 970	0	0	0
Krátkodobé pohľadávky	1 184 946	786 212	1 331 025	1 344 335
Finančné účty	564 346	291 345	288 460	291 345
Poskytnuté návratné fin. výpomoci dlh.	0	0	0	0
Poskytnuté návratné fin. výpomoci krát.	51 546	17 182	0	0
<b>Časové rozlíšenie</b>	<b>12 373</b>	<b>26 651</b>	<b>26 917</b>	<b>27 186</b>

## 4.2 P A S Í V A

Názov	Skutočnosť k 31.12. 2009	Skutočnosť k 31.12.2010	Predpoklad rok 2011	Predpoklad rok 2012
<b>Vlastné imanie a záväzky spolu</b>	<b>54 651 222</b>	<b>63 049 739</b>	<b>63 852 898</b>	<b>64 491 388</b>
<b>Vlastné imanie</b>	39 073 159	38 815 197	39 882 719	40 281 546
z toho :				
Oceňovacie rozdiely	373 265	1 427 641	1 431 112	1 445 423
Fondy	0			
Výsledok hospodárenia	38 699 894	37 387 556	38 451 607	38 836 123
<b>Záväzky</b>	11 823 421	17 837 301	17 508 966	17 684 017
z toho :				
Rezervy	71 841	77 215	77 988	78 768
Zúčtovanie medzi subjektmi VS	29 717	13 131	13 262	13 395
Dlhodobé záväzky	4 935 817	8 239 343	8 321 736	8 404 953
Krátkodobé záväzky	1 021 214	3 753 943	3 791 483	3 829 399
Bankové úvery a výpomoci	5 764 832	5 753 669	5 304 497	5 357 502
<b>Časové rozlíšenie</b>	3 754 642	6 397 241	6 461 213	6 525 825

## 5. Vývoj pohľadávok a záväzkov v celých €

### 5.1. Pohľadávky

Pohľadávky	Stav k 31.12 2009	Stav k 31.12 2010
Pohľadávky do lehoty splatnosti	449 272	153 276
Pohľadávky po lehote splatnosti	901 644	632 936
<b>Spolu</b>	<b>1 350 916</b>	<b>786 212</b>

### 5.2 Záväzky

Záväzky	Stav k 31.12 2009	Stav k 31.12 2010
Záväzky do lehoty splatnosti – krátkodobé	557 618	3 171 252
- dlhodobé	4 935 817	8 239 343
Záväzky po lehote splatnosti – krátkodobé	463 596	582 691
- dlhodobé	0	0
<b>Spolu</b>	<b>5 957 031</b>	<b>11 993 286</b>

## 6. Hospodársky výsledok obce v celých eurách

Názov	Skutočnosť k 31.12. 2009	Skutočnosť k 31.12.2010	Predpoklad rok 2011	Predpoklad rok 2012
<b>Náklady</b>	<b>10 322 524</b>	<b>12 100 230</b>	<b>11 979 227</b>	<b>11 859 435</b>
50 – Spotrebované nákupy	535 259	711 781	704 663	697 617
51 – Služby	2 872 841	3 340 383	3 306 979	3 273 909
52 – Osobné náklady	1 621 103	1 757 955	1 740 375	1 722 971
53 – Služby	8 621	7 931	7 852	7 773
54 – Ostatné náklady na prevádzkovú činnosť	115 842	329 954	326 655	323 388
55 – Odpisy, rezervy a OP z prevádzkovej a finančnej činnosti a zúčtovanie časového rozlíšenia	1 021 333	1 492 171	1 477 249	1 462 477
56 – Finančné náklady	275 187	208 978	206 888	204 819
57 – Mimoriadne náklady	0	0	0	0
58 – Náklady na transfery a náklady z odvodov príjmov	3 872 166	4 250 320	4 207 817	4 165 739
59 – Dane z príjmov	172	757	749	742
<b>Výnosy</b>	<b>10 438 704</b>	<b>10 964 517</b>	<b>11 074 162</b>	<b>11 184 904</b>
60 – Tržby za vlastné výkony a tovar	9 946	34 107	34 448	34 793
61 – Zmena stavu vnútroorganizačných služieb	0	0	0	0
62 – Aktivácia	0	0	0	0
63 – Daňové a colné výnosy a výnosy z poplatkov	7 791 249	7 007 317	7 077 390	7 148 164
64 – Ostatné výnosy	1 384 875	2 245 739	2 268 196	2 290 878
65 – Zúčtovanie rezerv a OP z prevádzkovej a finančnej činnosti a zúčtovanie časového rozlíšenia	114 915	84 081	84 922	85 771
66 – Finančné výnosy	34 230	114 560	115 706	116 863
67 – Mimoriadne výnosy	0	0	0	0
69 – Výnosy z transferov a rozpočtových príjmov v obciach, VÚC a v RO a PO zriadených obcou alebo VÚC	1 103 489	1 478 713	1 493 500	1 508 435
<b>Hospodársky výsledok / + kladný HV /</b>	<b>116 180</b>	<b>- 1 135 713</b>	<b>- 905 065</b>	<b>- 674 531</b>

Hospodársky výsledok /záporný/ v sume – 1 135 713 € bol zúčtovaný na účet 428 – Nevysporiadaný výsledok hospodárenia minulých rokov.



## 7. Ostatné dôležité informácie

### 7.1 Prijaté granty a transfery

V roku 2010 mesto prijalo nasledovné granty a transfery :

#### Zúčtovanie prijatých transferov v členení podľa jednotlivých položiek súvahy /v €/

Názov zostatku v členení podľa štruktúry súvahy /riadky súvahy 134 až 139/	Stav záväzku k 31.12.2009	Druh transferu /bežný, kapitálový/	Príjem bežného/kapitálového transferu +	Zúčtovanie do výnosov bežného účtovného obdobia -	Zúčtovanie do výnosov budúcich období /účet 384/ -	Stav záväzku k 31.12.2010 z dôvodu prijatých transferov
<b>RO – prenesené kompet., z toho:</b>	<b>0</b>	<b>bežný</b>	<b>2 401 522</b>	<b>2 397 293,48</b>		<b>4 228,52</b>
<b>RO – prenes. komp. (zdr.1319) pol. 453=3294,38</b>						
KŠÚ TT – PK normatívne	0		2 321 427	2 321 427		0
KŠÚ TT: PK – doprava, v tom: I. ZŠ 86,95 € II. ZŠ 103,57 € III. ZŠ 384,28 € IV. ZŠ 312,68 €	959,17		17 576,00 (-887,48)	16 688,52		887,48
KŠÚ TT: PK – vzdel.pouk. III. ZŠ 3 341,04	2 220,21		53 950,00 (-3 341,07)	50 608,96	0	3 341,04
KŠÚ TT: PK - odchodné	0		8 369,00	8 369,00	0	0
KŠÚ TT: PK – mimor. výsledky	0		200,00	200,00	0	0
ÚPSVR – HN strava (vratka 2 131,10)	0	bežný	19 922,06	19 922,06	0	0
ÚPSVR – HN školské pom.)	0	bežný	4 580,27	4 580,27	0	0
ÚPSVR – rodinné prídav.	0	bežný	744,70	744,70	0	0
ÚPSVR - koordinátori	0	bežný	5 285,88	5 285,88	0	0
KŠÚ TT: Spol.školský úrad	0	bežný	25 032,00	25 032,00	0	0
MF SR: výk.sam.funkcií	0	bežný	6 377,00	6 377,00	0	0
OÚ Senica - matrika	0	bežný	11 419,77	11 419,77	0	0
MVRR SR - ŠFRB	0	bežný	12 661,43	12 661,43	0	0
KSÚ – na stavebný poriad. a vyvl. Konanie (SOU)	0	bežný	32 238,30	32 238,30	0	0
KÚ – na pozemné komun.	0	bežný	1 037,87	1 037,87	0	0
KÚŽP TT – starostliv. o ŽP	0	bežný	2 371,63	2 371,63	0	0
ÚPSVR – chránená dielňa	0	bežný	15 597,15	15 597,15	0	0
MPaRV- interkult.vzdeláv.	0	bežný	53 592,04	53 592,04	0	0
KÚŽP - povodne	0	bežný	57 706,99	57 706,99	0	0
Výpadok dane z príj. FO	0	bežný	288 704,00	288 704,00	0	0
Dobrovoľnícka čin.	0	bežný	715,93	715,93	0	0
ESP – CHD (PPRMZ)	0	bežný	1 838,29	1 838,29	0	0
Výkon sam.funk.	0	bežný	2 155,00	2 155,00	0	0
ZSS-účel.dot.	0	bežný	202 222,00	202 222,00	0	0

ESP – Regionál.zamest.	0	bežný	37 094,10	37 094,10	0	0
MV SR – evidencia obyv.	0	bežný	6 847,83	6 847,83	0	0
MPaRV SR II.ZŠ-rekonš.	0	bežný	13 569,78	13 569,78	0	0
MPaRV SR – ZUŠ-rekonš.	0	bežný	41 514,02	41 514,02	0	0
OÚ-Voľby do NR SR	0	bežný	15 639,91	15 639,91	0	0
OÚ-Voľby - Referendum	0	bežný	6 073,22	6 073,22	0	0
OÚ-Voľby - komunálne	0	bežný	10 042,81	10 042,81	0	0
TTSK-Na prázd.bezpečne	0	bežný	1 800,00	1 800,00	0	0
TTSK – J.Mudroch 100.výr.	0	bežný	1 000,00	1 000,00	0	0
<b>Spolu bežné tr. (312)</b>		<b>bežné</b>	<b>3 279 305,98</b>	<b>3 275 077,46</b>	<b>0</b>	<b>4 228,52</b>
Granty ostatné	0	bežný	14 640,00	7 640,00	0	7 000,00
Europa Direct	0	bežný	22 395,16	22 395,16	0	0
SOÚ od obcí	0	bežný	32 940,93	32 940,93	0	0
Interkultur. vzdelávanie - od obcí	0	bežný	14 610,30	14 610,30	0	0
<b>Spolu bež.transfery (311)</b>		<b>bežné</b>	<b>84 586,39</b>	<b>77 586,39</b>		
Rekonšt. a moder. II.ZŠ	0	kapitálový	370 692,49	370 692,49	0	0
Rekonšt. a moder. ZUŠ	0	kapitálový	743 007,97	743 007,97	0	0
Nájomné BD 2x 46b.j.	0	kapitálový	329 714,29	329 714,29	0	0
Nájomné BD 2x 48b.j.	0	kapitálový	796 055,04	796 055,04	0	0
Rekonšt. MsKS	0	kapitálový	100 000,00	100 000,00	0	0
Nájomné BD 45b.j.	0	kapitálový	499 280,00	499 280,00	0	0
<b>Spolu kapit.tr. (322)</b>		<b>kapitálové</b>	<b>2 838 749,79</b>	<b>2 838 749,79</b>		
<b>TRANSFERY SPOLU</b>	<b>3 179,38</b>		<b>6 202 642,16</b>	<b>6 191 413,64</b>		<b>11 228,52</b>

## 7.2 Poskytnuté dotácie

V roku 2010 mesto poskytlo zo svojho rozpočtu dotácie v zmysle VZN č. 20 o poskytovaní dotácií z rozpočtu mesta:

<b>Prijímateľ dotácie</b>	<b>Účelové určenie dotácie</b>	<b>Suma poskytnutých prostriedkov v €</b>
Právnické osoby Fyzic.os.-podnikat.	Dotácie v zmysle VZN č.20 o poskytovaní dotácií z rozpočtu mesta na základe schválených žiadostí (v tom Rekreačným službám – 829 848,- €)	941 543
SAD a.s. Trnava	Transfer práv. osobe (MHD)	46 079
Poliklinika n.o.	Bežný transfer neziskovej organizácii (zápočet)	132 776
MsKS	Bežný transfer príspevkovým organizáciám	308 000
Zariadenie soc. sl.	BT- Zariadenie sociálnych služieb (v tom 202 222 –BT ZSS účelová dot. z MF SR)	225 172
Obyvatelia mesta	BT - Dávky sociálnej pomoci - staroba	16 806
Obyvatelia mesta	BT - Dávky v hmotnej núdzi – sociálna pomoc	16 563

### 7.3 Významné investičné akcie v roku 2010

Najvýznamnejšie investičné akcie realizované v roku 2010 :

Nákup špeciálnych prístrojov – MsP kamery	31 565
Nákup komunikačnej infraštruktúry – pripojenie PTTH	6 973
Prípravná a projekt. dokumentácia – cesta II/500, MK cesty	57 044
Real. nových stavieb – protipovodňové opatrenia	111 305
Real. nových stavieb – prístavba cintorína SE	32 200
Rekonštrukcie miestnych komunikácií – parkoviská	126 358
Výkup pozemkov	32 747
Realizácia nových stavieb (L.Novom.,HZOS)	107 732
Prípravná a projekt. dokumentácia 2 x 48 b.j.	50 492
Realizácia nových stavieb 45 b.j.	1 664 280
Realizácia nových stavieb 2 x 46 b.j.	447 951
Realizácia nových stavieb 2 x 48 b.j.	2 895 638
Technická infraštruktúra bytoviek	627 651
Rekonštrukcia a modernizácia II.ZŠ	356 047
Rekonštrukcia a modernizácia ZUŠ	790 089
Realizácia nových stavieb – ihrisko MŠ J.Kráľa	10 979

### 7.4 Predpokladaný budúci vývoj činností

Predpokladané investičné akcie realizované v budúcich rokoch:

- nákup pozemkov
- pokračovanie vo výstavbe nájomných bytových domov NBD 2x48 b.j. – C,D
- zahájenie výstavby NBD 1x48 b.j. – E
- rekonštrukcia a modernizácia Základnej umeleckej školy
- rekonštrukcia a modernizácia III.ZŠ
- realizácia projektu Senica s novým námestím
- výstavba kompostárne bioodpadov Senica
- realizácia projektu Ovzdušie bez prachu v meste Senica
- pokračovanie v budovaní priemyselnej zóny (PZ)
- rekonštrukcia a výstavba miestnych komunikácií, chodníkov a spevnených plôch
- výstavba protipovodňových opatrení
- prípravná a projektová dokumentácia Strediska na zhodnocovanie plastov
- rekonštrukcia a modernizácia I.ZŠ
- rekonštrukcia a modernizácia Zariadenia sociálnych služieb (ZSS)
- oprava strechy budovy MsÚ

### 7.5 Udalosti osobitného významu po skončení účtovného obdobia

Mesto nezaznamenalo žiadnu udalosť osobitného významu po skončení účtovného obdobia.

## 8. Konsolidovaná účtovná závierka

Cieľom konsolidovanej účtovnej závierky je poskytnúť informácie o konsolidovanom celku ako jednej ekonomickej jednotke, teda uplatniť princíp „fiktívnej ekonomickej jednotky“ prostredníctvom zistenia a následného vynechania vzájomných vzťahov medzi organizáciami konsolidovaného celku. V súlade so zákonom č. 431/2002 Z.z. o účtovníctve v znení neskorších predpisov a **Opatrením Ministerstva financií SR zo 17.12.2008 č. MF/27526/2008 - 31**, ktorým sa ustanovujú podrobnosti o metódach a postupoch konsolidácie vo verejnej správe a podrobnosti o usporiadaní a označovaní položiek Konsolidovanej účtovnej závierky vo verejnej správe (Fin. spravodajca 1/2009, 15/2009), v znení opatrenia MF/22110/2009-31, ktoré ustanovuje ako sa zostavuje konsolidovaná účtovná závierka, t.j. metódy a postup konsolidácie vrátane obsahového vymedzenia a štruktúry konsolidovanej účtovnej závierky mesto Senica, ako súčasť verejnej správy zostavilo konsolidovanú účtovnú závierku k 31.12.2010 v I. stupni a vystupovalo ako **materská účtovná jednotka** (konsolidujúca jednotka). Mesto je zodpovedné za pripravenosť, koordináciu a súčinnosť svojich dcérskych účtovných jednotiek a pridružených účtovných jednotiek.

Konsolidovaná účtovná závierka bola spracovaná za metodologickej podpory Ministerstva financií Slovenskej republiky, nakoľko mesto Senica je súčasťou pilotného programu konsolidácie pre vybrané účtovné jednotky verejnej správy prostredníctvom informačného systému jednotného účtovníctva štátu (Komunikačno-technologická infraštruktúra DataCentra KTI) pomocou ktorého bolo zabezpečené spracovanie výstupov KÚZ v požadovanej štruktúre.

### Konsolidovaný celok

Do konsolidovaného celku mesta Senica patria rozpočtové a príspevkové organizácie zriadené mestom, obchodné spoločnosti, ktoré sú založené mestom s účasťou na majetku 100% a obchodné spoločnosti s účasťou mesta Senica na majetku spoločnosti od 20-50% - pridružené účtovné jednotky.

Konsolidovanými účtovnými jednotkami mesta Senica sú tieto ním zriadené a založené organizácie:

#### a) Rozpočtové organizácie ktorých zriaďovateľom je mesto Senica:

Názov konsolidovanej účtovnej jednotky	Sídlo konsolidovanej účtovnej jednotky	Dátum založenia konsolidovanej účtovnej jednotky
Základná škola	Ul. V.P. Tótha 32, Senica	01.09.1970
Základná škola	Ul. Komenského 959, Senica	1964
Základná škola	Sadová 620, Senica	01.01.1993
Základná škola	Ul. J. Mudrocha 1343, Senica	01.01.1997
Základná umelecká škola	Ul. Vajanského 27, Senica	01.04.2002
Materská škola	Ul. Novomeského 1209, Senica	01.07.2002
Centrum voľného času	Ul. Sadová 646, Senica	1996

**b) Príspevkové organizácie ktorých zriaďovateľom je mesto Senica:**

Názov konsolidovanej účtovnej jednotky	Sídlo konsolidovanej účtovnej jednotky	Dátum založenia konsolidovanej účtovnej jednotky
Mestské kultúrne stredisko	Námestie oslobodenia 11/17, Senica	01.01.1986

**c) Obchodné spoločnosti v ktorých má mesto podiel:**

Právna forma	Obchodné meno konsolidovanej účtovnej jednotky	Sídlo konsolidovanej účtovnej jednotky	Dátum založenia/vzniku KÚJ	Podiel KÚJ na základnom imaní, hlasov. právach...
spol. s r.o.	Mestský podnik služieb	Hviezdoslavova 477, Senica	13.10.1992	100 %
spol. s r.o.	Rekreačné služby mesta Senica	Tehelná 1152/53, Senica	20.11.2008	100 %
akciová spol.	Stoma Senica	Štefánikova 1597/11A, Senica	25.06.2005	100 %
akciová spol.	Technické služby	Železničná 465, Senica	08.04.1998	49 %

**d) Účtovné jednotky, ktoré nespĺňajú podmienky na zahrnutie do konsolidovaného celku**

Právna forma	Názov právnickej osoby	Sídlo právnickej osoby	Podiel na ZI	Dôvod nezahrnutia do konsolidovaného celku
akciová spol.	Dexia banka Slovenko, a.s.	Hodžova 11, Žilina	0	0
akciová spol.	OMS Arena	Čáčov	30 200	10 %
akciová spol.	Nemocnica s poliklinikou Skalica	Koreszkova 7, Skalica	2 167 578	6 %

**Použité metódy a postup konsolidácie**

Konsolidácia mesta Senica za rok 2010 bola vykonaná dvomi metódami:

1. Metódou úplnej konsolidácie
2. Metódou vlastného imania

**1. Metóda úplnej konsolidácie**

Mesto Senica u účtovných jednotiek, u ktorých má rozhodujúci vplyv (RO,PO) použilo metódu úplnej konsolidácie. Všetky rozpočtové a príspevkové organizácie sú považované za dcérske ÚJ a neurčuje sa u nich podiel na hlasovacích právach ani podiel na základnom imaní a vlastnom imaní.

V rámci úplnej konsolidácie boli vykonané nasledujúce kroky:

- a) Prispôbenie účtovných výkazov ÚJ vstupujúcich do konsolidácie (obchodné organizácie)
- b) Eliminácia vzájomných transakcií (pohľadávok, záväzkov, nákladov, výnosov, kapitálu, medzivýsledku) – po identifikovaní vzájomných transakcií medzi ÚJ konsolidovaného celku sa tieto transakcie eliminujú.

## 2. Metóda vlastného imania

Mesto Senica použilo metódu vlastného imania pri konsolidácii s pridruženou ÚJ s podstatným vplyvom materskej účtovnej jednotky (MÚJ) – t.j. 20-50%-ným podielom na hlasovacích právach pridruženej účtovnej jednotky). V takomto prípade mesto neprebralo aktíva a pasíva ani náklady a výnosy pridruženej účtovnej jednotky, ale len upravilo podiely (položka dlhodobého finančného majetku) v pridruženej ÚJ, pripadajúci na vlastné imanie pridruženej spoločnosti.

### Prehľad o použitej metóde konsolidácie v jednotlivých účtovných jednotkách

Por. číslo	IČO organizácie	Názov organizácie	Typ organizácie	Druh vzťahu	Metóda konsolidácie
1.	00 309 974	Mestský úrad	obec	Materská ÚJ	úplná
1.	34 028 218	Základná škola, V. P. Tótha 32, Senica	RO	Dcérska ÚJ	úplná
2.	34 028 226	Základná škola, Komenského 959, Senica	RO	Dcérska ÚJ	úplná
3.	31 827 705	Základná škola, Sadová 620, Senica	RO	Dcérska ÚJ	úplná
4.	34 028 200	Základná škola, J. Mudrocha 1343/19, Senica	RO	Dcérska ÚJ	úplná
5.	37 838 563	Základná umelecká škola, Vajanského 27/4, Senica	RO	Dcérska ÚJ	úplná
6.	00 400 106	CVČ detí a mládeže, Sadová 646, Senica	RO	Dcérska ÚJ	úplná
7.	37 840 550	Materská škola, Novomeského 1209, Senica	RO	Dcérska ÚJ	úplná
8.	36 228 443	Technické služby, a.s. Železničná 465, Senica	OS	Pridružená ÚJ	metóda vlastného imania
9.	36 273 074	Stoma Senica, a.s., Štefánikova 1597/11A, Senica	OS	Dcérska ÚJ	úplná
10.	31 424 287	MsPS Senica, spol. s r.o., Hviezdoslavova 477, Senica	OS	Dcérska ÚJ	úplná
11.	34 015 281	RSMS spol. s r.o., Tehelná č. 1152, Senica	OS	Dcérska ÚJ	úplná
12.	00 514 071	MsKS, Nám. Oslobodenia 11/17, Senica	PO	Dcérska ÚJ	úplná

### Konsolidácia účtovnej závierky sa skladá zo 4 krokov

#### 1. Konsolidácia kapitálu (nevzťahuje sa na RO, PO)

V tomto kroku sa vylučuje tá časť podielu materskej spoločnosti (dlhodobý finančný majetok - aktíva) v dcérskej účtovnej jednotke, ktorá pripadá na majetok a záväzky v konsolidovanej účtovnej jednotke.

#### 2. Konsolidácia pohľadávok a záväzkov

V tomto kroku sa vylučujú záväzky, pohľadávky a transfery materskej spoločnosti voči DÚJ, ktoré sú vo vzťahu k pohľadávkam, záväzkom a transferom konsolidovanej ÚJ voči materskej ÚJ – podľa konečných stavov v súvahe. Tieto údaje sú eliminované v plnej výške, pričom vznikajú rozdiely:

a) Právne (vytvorené napr. rezervami, opravnými položkami vo vzájomných vzťahoch).

Právne rozdiely ovplyvňujú výsledok hospodárenia bežného účtovného obdobia (nižšie pohľadávky ako záväzky ovplyvňujú zvýšenie výsledku hospodárenia, vyššie pohľadávky ako záväzky ovplyvňujú zníženie výsledku hospodárenia).

b) Neprávne (vytvorené napr. chybným zaúčtovaním, časovým posunom v zaúčtovaní a pod.).

Neprávne rozdiely budú vysporiadané v procese odsúhlasovania zostatkov záväzkov a pohľadávok, resp. v rámci konsolidačných operácií mesta a konsolidovaných ÚJ.

### 3. Konsolidácia medzivýsledku

Konsolidácia medzivýsledku vzniká medzi 2 účtovnými jednotkami pri predaji majetku medzi nimi dvomi, pričom ocenenie majetku kupujúceho je vyššie, než bolo ocenenie majetku, ak by k tejto transakcii nedošlo.

### 4. Konsolidácia nákladov a výnosov

Konsolidácia nákladov a výnosov eliminuje z výkazov ziskov a strát vzájomné transakcie v konsolidačnom celku identifikované účtovnou jednotkou (identifikátorom je IČO organizácie).

### Hospodárenie konsolidovaného celku

Najväčší podiel na aktívach konsolidovaného celku tvoril dlhodobý hmotný majetok, ktorý predstavoval až 96,56 % z celkového majetku v konsolidovanom celku. Oproti roku 2009 dlhodobý hmotný majetok vzrástol o 7 895 194,- €. Obežný majetok tvoril 3,34 % z celkových aktív konsolidovaného celku a oproti roku 2009 sa obežné aktíva znížili o 501 362,- €. Naopak finančný majetok sa zvýšil v konsolidovanom celku oproti roku 2009 o 1 493 159,- €. Ku koncu roku 2010 bola hodnota aktív aj pasív konsolidovaného celku vyššia oproti roku 2009 o 8 886 060,- €.

Údaje konsolidovanej súvahy mesta Senica uvádzame v nasledujúcich tabuľkách:

## 4. Bilancia aktív a pasív v celých €

### 4.1 A K T Í V A

Názov	Skutočnosť k 31.12.2009	Skutočnosť k 31.12.2010	Predpoklad rok 2011	Predpoklad Rok 2012
<b>Majetok spolu</b>	<b>55 460 965</b>	<b>64 347 025</b>	<b>64 990 495</b>	<b>65 640 400</b>
<b>Neobežný majetok spolu</b>	<b>52 742 903</b>	<b>62 135 044</b>	<b>62 756 394</b>	<b>63 383 958</b>
z toho :				
Dlhodobý nehmotný majetok	1247	5 035	5 085	5 136
Dlhodobý hmotný majetok	44 488 499	52 383 693	52 907 530	53 436 605
Dlhodobý finančný majetok	8 253 157	9 746 316	9 843 779	9 942 217
<b>Obežný majetok spolu</b>	<b>2 651 024</b>	<b>2 149 662</b>	<b>2 171 159</b>	<b>2 192 870</b>
z toho :				
Zásoby	21 667	24 820	25 068	25 319
Zúčtovanie medzi subjektmi VS	50 997	371 694	375 411	379 165
Dlhodobé pohľadávky	165 970	0	0	0
Krátkodobé pohľadávky	1 327 288	980 106	989 907	999 806
Finančné účty	1 033 556	755 860	780 773	788 580
Poskytnuté návratné fin. výpomoci dlh.	51 546	0	0	0
Poskytnuté návratné fin. výpomoci krát.	0	17 182	0	0
<b>Časové rozlíšenie</b>	<b>67 038</b>	<b>62 319</b>	<b>62 942</b>	<b>63 572</b>

## 4.2 P A S Í V A

Názov	Skutočnosť k 31.12.2009	Skutočnosť k 31.12.2010	Predpoklad rok 2011	Predpoklad Rok 2012
<b>Vlastné imanie a záväzky spolu</b>	<b>55 460 965</b>	<b>64 347 025</b>	<b>64 990 495</b>	<b>65 640 400</b>
<b>Vlastné imanie</b>	38 689 304	38 358 974	38 742 564	39 129 989
z toho :				
Oceňovacie rozdiely	0	1 054 376	1 064 920	1 075 568
Fondy	0	0		
Výsledok hospodárenia	38 689 304	37 304 598	37 677 644	38 054 421
<b>Záväzky</b>	12 978 844	19 552 192	19 747 714	19 945 191
z toho :				
Rezervy	208 141	204 602	206 648	208 714
Zúčtovanie medzi subjektmi VS	29 897	13 131	13 262	13 395
Dlhodobé záväzky	5 040 192	8 310 698	8 393 805	8 477 743
Krátkodobé záväzky	1 769 410	4 936 762	4 986 130	5 035 991
Bankové úvery a výpomoci	5 931 204	6 086 999	6 147 869	6 209 348
<b>Časové rozlíšenie</b>	3 792 817	6 435 859	6 500 217	6 565 220

Vlastné zdroje krytia majetku sa za rok 2010 v konsolidovanom celku znížili o 330 330,- €, ale zvýšili sa záväzky konsolidovaného celku a to o 6 573 348,- €.

Okrem konsolidácie majetku a záväzkov, boli za rok 2010 konsolidované náklady a výnosy. Prehľad nákladov a výnosov za konsolidovaný celok uvádzame v nasledujúcich tabuľkách.

Názov	Skutočnosť k 31.12. 2009	Skutočnosť k 31.12.2010	Predpoklad rok 2011	Predpoklad rok 2012
<b>Náklady spolu</b>	<b>15 533 763</b>	<b>17 438 859</b>	<b>17 613 248</b>	<b>17 789 381</b>
50 – Spotrebované nákupy	2 379 319	2 610 182	2 636 284	2 662 647
51 – Služby	3 773 702	4 237 979	4 280 359	4 323 162
52 – Osobné náklady	6 022 377	6 258 627	6 321 213	6 384 425
53 – Služby	13 551	11 381	11 495	11 610
54 – Ostatné náklady na prevádzkovú činnosť	479 986	817 474	825 649	833 905
55 – Odpisy, rezervy a OP z prevádzkovej a finančnej činnosti a zúčtovanie časového rozlíšenia	1 385 533	1 891 715	1 910 632	1 929 739
56 – Finančné náklady	312 894	262 679	265 306	267 959
57 – Mimoriadne náklady	154	0	0	0
58 – Náklady na transfery a náklady z odvodov príjmov	1 164 492	1 346 847	1 360 315	1 373 919
59 – Dane z príjmov	1 755	1 975	1 995	2 015

Prevádzkové náklady tvorili 90,77 % celkových nákladov. Najväčšiu položku nákladov z prevádzkovej činnosti v konsolidovanom celku tvorili osobné náklady a to 39,54 %. Náklady na podnikateľskú činnosť tvorili 7,73 % a náklady na hlavnú činnosť tvorili 92,27 % z celkových nákladov. Celkové náklady konsolidovaného celku v roku 2010 stúpili v porovnaní s rokom 2009 o 1 904 876,- €.



Názov	Skutočnosť k 31.12. 2009	Skutočnosť k 31.12.2010	Predpoklad rok 2011	Predpoklad rok 2012
<b>Výnosy spolu</b>	<b>15 518 297</b>	<b>16 228 221</b>	<b>16 390 503</b>	<b>16 554 408</b>
60 – Tržby za vlastné výkony a tovar	1 552 907	1 517 209	1 532 381	1 547 705
61 – Zmena stavu vnútroorganizačných služieb				
62 – Aktivácia				
63 – Daňové a colné výnosy a výnosy z poplatkov	7 765 905	6 977 311	7 047 084	7 117 555
64 – Ostatné výnosy	2 516 389	3 647 660	3 684 137	3 720 978
65 – Zúčtovanie rezerv a OP z prevádzkovej a finančnej činnosti a zúčtovanie časového rozlíšenia	218 507	200 544	202 549	204 575
66 – Finančné výnosy	80 538	121 655	122 872	124 100
67 – Mimoriadne výnosy	41 008	0	0	0
69 – Výnosy z transferov a rozpočtových príjmov v obciach, VÚC a v RO a PO zriadených obcou alebo VÚC	3 343 043	3 763 842	3 801 480	3 839 495
<b>Hospodársky výsledok / + kladný HV /</b>	<b>-15 467</b>	<b>-1 210 638</b>	<b>-1 222 745</b>	<b>-1 234 973</b>

Výnosy z prevádzkovej činnosti tvorili 76,06 % celkových výnosov. Najväčšiu položku výnosov z prevádzkovej činnosti v konsolidovanom celku tvorili daňové a colné výnosy a výnosy z poplatkov a to 56,53 %. Výnosy z podnikateľskej činnosti tvorili 7,93 % a výnosy z hlavnej činnosti 92,07 % z celkových výnosov. Celkové výnosy konsolidovaného celku v roku 2010 stúpili v porovnaní s rokom 2009 o 709 924,- €.

Celkové výnosy v konsolidovanom celku dosiahli výšku 16 228 221,- € a celkové náklady výšku 17 436 884,- €. Hospodársky výsledok za rok 2010 konsolidovaného celku pred zdanením bola strata vo výške -1 210 638,- €. Oproti roku 2009 vzrástla strata konsolidovaného celku o 1 195 171,- €.

## Záver

Mesto Senica bolo v roku 2010 poznačené hospodárskou a finančnou krízou verejných financií, ako aj ostatné mesta. Negatívny vplyv na hospodárenie mesta mal výpadok podielových daní, ktorý aj napriek výpadku predstavoval v roku 2010 najväčšiu položku bežných príjmov rozpočtu čo bolo 19,23 %. Z celkových príjmov rozpočtu najväčšiu položku tvoril príjem bankových úverov tuzemských a to vo výške 21,73 %, úvery zo Štátneho fondu rozvoja bývania z celkovej výšky úverov tvorili 87,68%.

Za rok 2010 zostavovalo Mesto Senica po druhý krát konsolidovanú účtovnú závierku za konsolidovaný celok.

Finančná a hospodárska kríza mala vplyv aj na hospodárenie konsolidovaného celku, ktorý v roku 2010 vykazoval po zdanení stratu – 1 210 638,- €, čo bolo o 1 195 171,-€ viac oproti strate za konsolidovaný celok mesta za rok 2009.

Prílohy

Súvaha

Výkaz ziskov a strát

Poznámky k individuálnej závierke

Správa nezávislého audítora z overenia individuálnej účtovnej závierky za rok 2010

Konsolidovaná súvaha

Konsolidovaný výkaz ziskov a strát

Poznámky ku konsolidovanej účtovnej závierke

Správa nezávislého audítora z overenie konsolidovanej účtovnej závierky za rok 2010

V Senici 30. 11. 2011

Vypracoval:

---

Monika Rišková  
účtovníčka fin. účtárne

---

Ing. Róbert Mozolič  
vedúci finančného oddelenia

Štatutárny orgán:

---

RNDr. Ľubomír Parížek  
primátor mesta