

# **Konsolidovaná výročná správa**

**Mesto S E N I C A**

**za rok 2012**

RNDr. Ľubomír Parížek  
primátor mesta

## OBSAH

	str.
1. Základná charakteristika mesta	3
1.1 Geografické údaje	3
1.2 Demografické údaje	3
1.3 Ekonomické údaje	3
1.4 Symboly mesta	4
1.5 Logo mesta	4
1.6 História mesta	4
1.7 Najvýznamnejšie pamiatky	4
1.8 Významné osobnosti mesta	5
1.9 Výchova a vzdelávanie	5
1.10 Zdravotníctvo	6
1.11 Sociálne zabezpečenie	6
1.12 Kultúra	7
1.13 Hospodárstvo	7
1.14 Organizačná štruktúra mesta	9
2. Rozpočet mesta na rok 2012 a jeho plnenie	10
2.1 Plnenie príjmov za rok 2012	12
2.2 Čerpanie výdavkov za rok 2012	13
2.3 Viacročný rozpočet mesta na roky 2014 - 2016	16
3. Hospodárenie mesta a rozdelenie výsledku hospodárenia za rok 2012	17
4. Bilancia aktív a pasív k 31.12.2012	18
4.1 Aktíva	18
4.2 Pasíva	18
5. Vývoj pohľadávok a záväzkov k 31.12.2012	19
6. Hospodársky výsledok mesta k 31.12.2012	20
7. Ostatné dôležité informácie	21
7.1 Prijaté granty a transfery	21
7.2 Poskytnuté dotácie	22
7.3 Významné investičné akcie v roku 2012	23
7.4 Predpokladaný budúci vývoj činnosti	23
7.5 Udalosti osobitného významu po skončení účtovného obdobia	24

# 1. Základná charakteristika Mesta Senica

Mesto je samostatný územný samosprávny a správny celok Slovenskej republiky. Mesto je právnickou osobou, ktorá samostatne hospodári s vlastným majetkom a s vlastnými príjmami. Základnou úlohou mesta pri výkone samosprávy je starostlivosť o všestranný rozvoj jej územia a o potreby jej obyvateľov.

## 1.1 Geografické údaje

Geografická poloha mesta: katastrálne územie Senice a katastrálne územie Kunov

Mesto sa člení na časti: Senica, Čáčov, Kunov a Sotina

Susedné mestá: Skalica, Myjava, Holíč, Brezová pod Bradlom, Gbely, Šaštín-Stráže

Celková rozloha mesta: 50 290 564 m<sup>2</sup>

Priemerná nadmorská výška: 208 m

## 1.2 Demografické údaje

Hustota a počet obyvateľov: 404 obyv./km<sup>2</sup>, 20330 obyvateľov (k 31.12.2012)

z počtu obyvateľov (20330) je: 9881 mužov a 10449 žien

vekové skupiny: 0 – 14 rokov 2674

15 – 64 rokov 15344

65<sup>+</sup> 2312

z toho:

v predproduktívnom veku (0-14 rokov) bolo 2674

v produktívnom veku (15 – 59 rokov muži) 6994, (15 – 54 rokov ženy) 6128

v poproduktívnom veku muži (60<sup>+</sup>) 1532, ženy (55<sup>+</sup>) 3002

Národnostná štruktúra: slovenská 19180, maďarská 25, rómska 51, rusínska 5, ukrajinská 8, česká 219, nemecká 10, poľská 6, chorvátska 2, srbská 2, ruská 4, židovská 2, moravská 21, bulharská 1, ostatná 70, nezistená 649

Štruktúra obyvateľstva podľa náboženského významu (cirkvi): Rímskokatolícka 8445, Grécko-katolícka 59, Pravoslávna 17, Evanjelická augsburského vyznania 2931, Reformovaná kresťanská cirkev 13, Náboženský spolok Jehovovi svedkovia 72, Evanjelická cirkev metodistická 131, Kresťanské zbory 21, Apoštolská cirkev 2, Bratská jednota baptistov 2

Poznámky: nár. štruktúra aj štruktúra podľa náb. vyznania je podľa podkladov sčítania v roku 2011

Podklady k tejto časti poskytl Odbor služieb zamestnanosti Úradu práce, sociálnych vecí a rodiny Senica a Štatistický úrad SR – pracovisko ŠÚ SR v Trnave

Vývoj počtu obyvateľov: od roku 2003 (20 162 obyv.) je zaznamenaný nárast

## 1.3 Ekonomické údaje

Počet evidovaných nezamestnaných občanov mesta Senica k 31.12.2012: 1364 z toho mužov 667, žien 687, z toho dlhodobo evidovaných uchádzačov o zamestnanie k 31.12.2012 bolo 647.

Vývoj nezamestnanosti: od začiatku roku 2006 má stúpajúcu tendenciu.

## 1.4 Symboly mesta

Erb mesta: bol posúdený v Heraldickej komisii Ministerstva vnútra SSR 2. apríla 1987 a bol schválený plenárnym zasadnutím Mestského národného výboru v Senici dňa 23.6.1987 uznesením č.58/87.

Erb mesta Senica má takúto podobu: zo spodného okraja modrého štítu vyrastá strieborná postava rytiera so zlatými vlasmi /Martin/, držiaceho pred sebou vodorovne zlatý meč, ktorým roztína červený plášť.

Vlajka mesta : vychádza z farieb erbového znamenia a tvoria ju štyri rovnako široké vodorovné pruhy zhora nadol alebo zľava doprava: biely, červený, modrý a žltý.

Pečať mesta : tvorí erb mesta s kruhopolisom „Pečať mesta Senica“ v slovenskom a latinskom jazyku.

## 1.5 Logo mesta: Mesto Senica

### 1.6 História mesta

Prvá písomná zmienka o Senici je z roku 1256. Jej názov Scinze, Scynthe, Zenthe... sa počas histórie menil a terajšie pomenovanie sa udomácnilo začiatkom 19. storočia. Obec patrila k hlohoveckému panstvu do roku 1394, kedy sa stala súčasťou panstva hradu Branč, ktorý bol vo vlastníctve Stibora zo Stiboríc, pôvodom poľského šľachtica. Prvé Stiborove mestské privilégia z roku 1396 a dve Žigmundove výsadné listiny z roku 1419 sa stali základom ďalšieho rozmachu Senice. Hospodárskemu rozvoju Senice prispelo i zriadenie tridsiatkovej stanice v roku 1549 na starej obchodnej tzv. Českej ceste, ktorá viedla priamo stredom mesta.

Hospodársky život sa veľmi úspešne rozvíjal. Podľa súpisu remeselníkov a obchodníkov z roku 1720 patrila Senica medzi najvyspelejšie mestá v Nitrianskej župe. Remeselníci sa združovali v cechoch, rozvíjala sa výroba piva, liehu, spracovanie vlny. Veľmi dobre prosperovala manufaktúra na výrobu súkna. V druhej polovici 19. storočia manufaktúrna výroba definitívne ustúpila továrenskej. V meste začal pracovať cukrovar, sladovňa, továreň na výrobu cukríkov a likéru. Po 1. svetovej vojne na mieste liehovaru začala vyrastať fabrika na výrobu syntetických vlákien Slovenský hodváb, a.s.

### 1.7 Najvýznamnejšie pamiatky

- Kaplnka svätej Anny

Predstavuje najstaršiu stavebnú pamiatku mesta. Kaplnka je gotická, jednopriestorová stavba zo začiatku 15. storočia, s polygonálnym uzáverom a jednoduchou barokizovanou fasádou. Z počiatočného stavebného obdobia sa dodnes zachoval lomený gotický portál, dva zamurované obloky a časť nadzemného kamenného muriva, ako aj fragment stĺpu s maskou. V ďalších časových obdobiach bola kaplnka predmetom niekoľkých prestavieb. V polovici 17. storočia bola zaklenutá valenou klenbou s lunetami, v polovici 18. storočia boli pri oltári vybudované barokové arkádovité sedílie. Pod kaplnkou sa nachádza krypta s valenou klenbou, prístupná otvorom v podlahe zakrytým kamennou doskou s nápisom a letopočtom 1754. Kaplnka bola pravdepodobne pohrebnou kaplnkou a krypta slúžila ako kostnica.

- Rímskokatolícky farský kostol Panny Márie

Kostol bol vybudovaný v roku 1631 pôvodne ako evanjelický na miestach, kde predtým stál starší farský katolícky kostol. V roku 1654 sa stal kostol opäť katolíckym. V rokoch 1754-1788 bola nadstavená veža na západnom priečelí kostola. Ide o jednoduchú trojlodňovú stavbu bez stavebne odlišného knazišt'a. Z bohoslužobných predmetov, ktoré sú súčasťou vnútorného vybavenia kostola, si zaslúžia pozornosť dva kalichy od neznámych autorov pochádzajúce z druhej tretiny 18. storočia.

- Evanjelický a. v. kostol

Vybudovaný v rokoch 1783-1784 v klasicistickom slohu ako tolerančný kostol bez veže. V roku 1794 bol dodatočne doplnený o vežu, vstavanú do štítového priečelia chrámu. Z doby vzniku kostola pochádza okrúhla klasicistická krstiteľnica s hnedou a zelenou polychrómiou.

- Neskorobarokový kaštieľ

Dvojpodlažná, trojtraktová budova z roku 1760 typickej symetrickej barokovej dispozície. Autorom projektu kaštieľa je údajne rakúsky architekt Franz Anton Hillebrandt (1719-1797), od roku 1742 dvorský a uhorský komorný architekt a od roku 1757 riaditeľ dvorských a verejných stavieb Uhorska. Kaštieľ je umiestnený do areálu parku, ktorý bol pôvodne oveľa rozsiahlejší a vysadený vzácnjšími drevinami. Park bol ohradený neskorobarokovým oplotením s piliermi. Oplotenie bolo odstránené v 50. rokoch 20. storočia. V rokoch 1978 - 1984 bol kaštieľ renovovaný a odvtedy je sídlom Záhorskej galérie.

## 1.8 Významné osobnosti mesta

- **Jozef BÁNSKY**, bibliograf, prekladateľ, literárny vedec
- **Martin BARTOŇ**, národovec, čáčovský richtár, prvá obeť dobrovoľníckeho povstania 1848
- **Ján BEŽO**, pedagóg, kníhtlačiar, vydavateľ, autor literatúry pre deti a mládež
- **Martin Miloš BRAXATORIS**, Senický evanjelický kňaz, básnik, redaktor a prekladateľ, syn básnika Andreja Sládkoviča
- **Štefan FAJNOR**, advokát, národovec, hudobník, obhajca slovenských vlastencov
- **Cyril GALLAY**, spisovateľ, ako učiteľ pôsobil 33 rokov v Čáčove
- **Pavol GAŠPAR**, hudobný pedagóg, desaťročia viedol v Senici spevokol
- **Cyril KRESÁK**, bankový úradník, národovec a politik
- **Ján MOCKO**, evanjelický kňaz, cirkevný a literárny historik, zakladateľ spolku Transcius, prvý slovenský hymnológ
- **Ladislav PAULINY**, evanjelický kňaz, spisovateľ, historik, zakladajúci člen spolku Tatrín
- **Eudovít ŠIMKO st.**, lekár, organizátor národného života, spoluzakladateľ roľníckych spolkov, angažoval sa v evanjelickej cirkvi
- **Eudovít ŠIMKO**, počas I. svetovej vojny ako dôstojník velil na východnom, rumunskom i talianskom fronte. Od roku 1924 až do svojej smrti pôsobil v rôznych veliteľských funkciách, pplk. generálneho štábu Československej armády

## 1.9 Výchova a vzdelávanie

V súčasnosti poskytuje výchovu a vzdelávanie detí v meste:

- Základná škola, ul. V. P. Tótha 32, Senica
- Základná škola, ul. Komenského 959, Senica
- Základná škola, ul. Sadová 620, Senica
- Základná škola, ul. Mudrochova 1343/19, Senica
- Materská škola, ul. L. Novomeského 1209/2, Senica
- Základná umelecká škola, ul. Vajanského 27/4, Senica
- 

Na mimoškolské aktivity je zriadená:

- Centrum voľného času, Sadová 646/8, Senica

Možno očakávať, že rozvoj vzdelávania sa bude orientovať na: skvalitnenie výchovno-vyučovacieho procesu a budú pokračovať modernizácie a rekonštrukcie budov škôl a školských zariadení za účelom zníženia prevádzkových nákladov (ako sú napr. zateplenie, výmena okien).

## 1.10 Zdravotníctvo

Zdravotnú starostlivosť v meste poskytuje:

Poliklinika Senica n. o. prevádzkuje odborné ambulancie (urológia – do 31.10.2012, chirurgia, neurológia, pneumológia a ftizeológia, klinická onkológia, psychiatria pre deti a dospelých), spoločné

liečebné a vyšetrovacie zložky (rádiológia a klinická biochémia), LSPP pre dospelých, deti a dospelých v Senici.

Poliklinika Senica n. o. prevádzkuje v rámci vedľajšej – podnikateľskej činnosti verejnú lekáreň.

V budove polikliniky je v podnájme: 7 detských lekárov, 8 všeobecných lekárov, 20 odborných ambulancií, 2 stomatologické ambulancie, agentúra domácej opatrovateľskej starostlivosti ADOS, amb.zubnej hygieny, predajňa Protetiky, dopravná zdravotná služba EMOTRANS, spol. s r.o.

Dostupnosť zdravotníckeho zariadenia zabezpečovala DZS EMOTRANS, MHD, asistenčná a dopravná služba SČK.

Na základe Dohody o vzájomnej spolupráci so Slovenským červeným krížom funguje asistenčná a prepravná služba SČK, ktorá poskytuje služby pacientom aj v budove Polikliniky.

V roku 2012 sa začala realizácia Projektu modernizácie a rekonštrukcie Polikliniky Senica. Mala časť prístrojovú a časť stavebných úprav. Prístroje boli dodané firmou Pharma Group, a.s. v celkovej sume 920 399,62 €, v počte 22 druhov, absolútny počet prístrojov 39.

Stavebná časť firma Eurobuilding, a.s. nezrealizovala v zmluvnom termíne. V roku 2012 bolo vydláždené parkovisko, vymenené dvere za automatické a zateplená necelá budova.

### **1.11 Sociálne zabezpečenie**

Sociálne služby v meste zabezpečuje :

- Domov soc. služieb a zariadenie pre seniorov. Jeho kapacita je 320 miest a poskytuje celodennú starostlivosť formou bývania s ponukou príslušných zdravotníckych a doplnkových služieb.
- Zariadenie sociálnych služieb Senica n. o. - poskytuje 3 druhy sociálnych služieb, a to v útulku s kapacitou 8 miest, v domove pre osamelých rodičov s kapacitou 7 izieb a v zariadení opatrovateľskej služby s kapacitou 29 miest.
- Opatrovateľská služba je v zriaďovateľskej pôsobnosti mesta Senica, ktorú poskytuje priamo v domácnostiach občanov
- Nocľaháreň s kapacitou 7 postelí
- Denný stacionár Svetluška /do 31. 12. 2009 Domov sociálnych služieb Svetluška/ s kapacitou 25 miest, ktorý sa nachádza v priestoroch bývalej materskej škôlky v Kunove.
- Denné centrum pre organizácie III. sektora na Hviezdoslavovej ul. 323, je v zriaďovateľskej pôsobnosti MsKS Senica, poskytuje poradenstvo, záujmovú a vzdelávaciu činnosť
- Slovenský Červený kríž, územný spolok Senica poskytuje opatrovateľskú službu, prepravnú službu, špecializované sociálne poradenstvo, jedáleň, požičiavanie pomôcok, krízová pomoc prostredníctvom telekomunikačných prostriedkov

Možno očakávať, že rozvoj sociálnych služieb sa bude orientovať na poskytovanie sociálnych služieb pre starších spoluobčanov a občanov v zlej ekonomickej situácii.

## 1.12 Hospodárstvo

Najvýznamnejší poskytovatelia služieb v meste :

- Cestovné kancelárie, poradenstvo a sprostredkovateľská činnosť, finančníctvo a poistenie, hotely, kaviarne, reštaurácie, auto - moto, reklama.

Najvýznamnejší priemysel v meste :

- Delphi Senica, dcérska spoločnosť svetového konglomerátu General Motors - výroba káblových zväzkov pre renomované automobilky - Ford, Opel, Volkswagen, Audi, BMW, Renault, Citroen, Volvo, Lancia, Škoda a Daimler Chrysler. V poslednom období sa firma dostala do výrazného útlmu a nepatrí medzi výrazných zamestnávateľov v meste
- ArcelorMittal Gonvarri SSC Slovakia s.r.o., dcérska spoločnosť nadnárodnej spoločnosti Arcelor Steel Service Centres so sídlom v Luxembursku, výroba pre automobilový priemysel a stavebníctvo, špecializuje sa na delenie plochých oceľarských výrobkov na pásy a tabule
- ArcelorMittal Construction Slovakia s.r.o. – zameraný na mechanické spracovanie oceľových zvitkov, výroba trapézových plechov, zmiešaných sendvičových panelov a fasádnych prvkov pre oplechovanie, strešné krytiny a podlahy
- OMS s.r.o. Senica – najväčší výrobca svietidiel v strednej a východnej Európe vyrába svietidlá pre interiéry.
- IKO Slovakia, s.r.o. – výrobca zameraný na výrobu kanadských šindľov
- ArcelorMittal Tailored Blanks, s.r.o. – rezanie výliskov pre automobilový priemysel a laserové zváranie
- NAJPI, a.s. – plánuje upravovať zlievárenské a sklárske piesky a v roku 2014 odštartovať novú éru spracovávaní pieskov na Záhorí

Obchodná sieť mesta je sústredená do severozápadnej časti mesta dostatočne rozmiestnená po teritóriu s cieľom zabezpečenia obyvateľstva širokým sortimentom spotrebného tovaru, najmä potravinami, ktoré sú zásobované aj domácimi výrobcami (Senické a skalické pekárne, a.s., Senická mliekareň, a.s., pekáreň Faun, s.r.o.). Obchodná sieť je postavená na zástupcoch významných reťazcov:

- centrum mesta - Jednota Coop
- 
- obchodná zóna - Tesco, Kaufland, Lidl, Jysk, Daichman, Planeo, Dráčik a i.

Najvýznamnejšia poľnohospodárska výroba v meste :

- Poľnohospodárske družstvo Senica

Hospodársky život v meste sa bude orientovať na:

- vytváranie pracovných príležitostí najmä v novovybudovanom priemyselnom parku
  - renováciu a modernizáciu existujúcich podnikov
  - pritiahnutie investorov na výstavbu nových podnikov poskytnutím vhodných plôch a priestorov (napr. areál bývalého Slovenského hodvábu, Oblastných komunálnych služieb a pod.)
- vytváranie vhodných podmienok pre rozvoj služieb (zásobovanie, predaj tovarov – obchodné centrá, bankovníctvo a pod.)

### 1.13 Organizačná štruktúra mesta

Mestské zastupiteľstvo (ďalej MsZ):

je zastupiteľský zbor mesta zložený z poslancov zvolených v priamych voľbách obyvateľmi mesta na štyri roky.

Primátor mesta:

RNDr. Ľubomír Parížek, je predstaviteľom mesta a najvyšším výkonným orgánom mesta. Funkcia primátora je verejná funkcia.

Zástupca primátora mesta:

Mgr. Peter Hutta, zastupuje primátora počas jeho neprítomnosti alebo nespôsobilosti na výkon funkcie.

Hlavný kontrolór mesta:

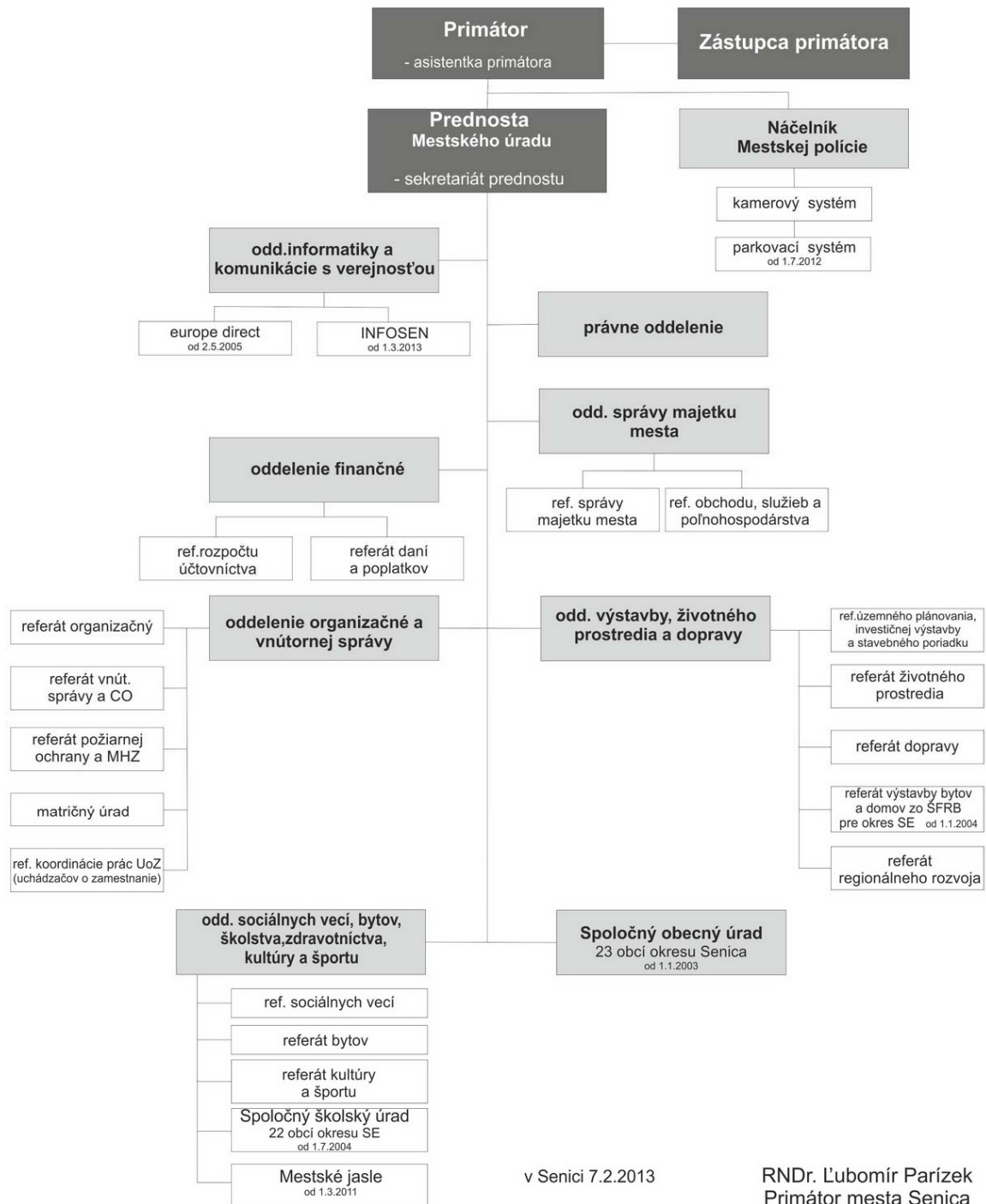
Mgr. Boris Pivoluska, je zamestnancom mesta. Volí a odvoláva ho mestské zastupiteľstvo.

Komisie MsZ: sú zriadené ako stále alebo dočasné poradné, iniciatívne a kontrolné orgány MsZ

MsZ má zriadené tieto stále komisie:

- finančnú
- pre podnikateľskú činnosť, správu mestského majetku, obchodu a služieb
- pre výstavbu, územné plánovanie a dopravu
- pre sociálnu, zdravotnú a bytovú oblasť a koordináciu prevodu a pridelovania nájomných bytov
- pre vzdelávanie a kultúru a zbor pre občianske záležitosti
- pre mládež
- pre šport
- pre ochranu verejného poriadku a životného prostredia
- na prešetrovanie sťažností proti činnosti poslanca mestského zastupiteľstva, primátora mesta a hlavného kontrolóra mesta
- na ochranu verejného záujmu pri výkone funkcií verejných funkcionárov
- pre prevenciu kriminality a iných protispoločenských činností.

## Organizačná štruktúra Mestského úradu v Senici



## 2. Rozpočet mesta na rok 2012 a jeho plnenie

Rozpočet mesta je základným nástrojom finančného hospodárenia v príslušnom rozpočtovom roku, ktorým sa riadi financovanie úloh a funkcií mesta v príslušnom rozpočtovom roku. Rozpočet mesta je súčasťou rozpočtu verejnej správy. Rozpočtový rok je zhodný s kalendárnym rokom. Rozpočet mesta vyjadruje samostatnosť hospodárenia mesta.

Rozpočet mesta obsahuje príjmy a výdavky, v ktorých sú vyjadrené finančné vzťahy:

- k právnickým osobám a fyzickým osobám - podnikateľom pôsobiacim na území mesta,
- k obyvateľom žijúcim na tomto území vyplývajúce pre nich zo zákonov a z iných všeobecne - záväzných právnych predpisov, z VZN mesta, zo zmlúv a pod.

Rozpočet mesta zahŕňa aj finančné vzťahy štátu k rozpočtom obcí :

- podiely na daniach v správe štátu,
- dotácie na úhradu nákladov preneseného výkonu štátnej správy,
- ďalšie dotácie v súlade so zákonom o štátnom rozpočte na príslušný rozpočtový rok.

Rozpočet mesta obsahuje finančné vzťahy k rozpočtovým organizáciám a príspevkovým organizáciám zriadeným mestom, a k iným právnickým osobám, ktorých je zakladateľom.

V rozpočte mesta sa uplatňuje rozpočtová klasifikácia v súlade s osobitným predpisom.

Rozpočet mesta na rok 2012 bol zostavený v súlade s ustanovením § 10 zákona č.583/2004 Z.z. o rozpočtových pravidlách územnej samosprávy a o zmene a doplnení niektorých zákonov v znení neskorších predpisov.

Rozpočet mesta sa vnútorne člení na bežné príjmy a bežné výdavky (len bežný rozpočet), kapitálové príjmy a kapitálové výdavky (kapitálový rozpočet) a na príjmy finančných operácií a výdavky finančných operácií (rozpočet finančných operácií) .

MsZ schválilo rozpočet mesta na rok 2012 na svojom 8. riadnom zasadnutí 16. 2. 2012 uznesením č. 8MsZ/2012/228/a.

Rozpočet mesta bol v priebehu roka 2012 zmenený šesťkrát:

- 1. zmena schválená na 10. MsZ dňa 28.06.2012 uznesením č. 10MsZ/2012/306
- 2. zmena schválená rozp. opatrením primátora č.1/12 dňa 29.06.2012
- 3. zmena schválená na 11. MsZ dňa 20.09.2012 uznesením č. 11MsZ/2012/327/b
- 4. zmena schválená rozp. opatrením primátora č.2/12 dňa 27.09.2012
- 5. zmena schválená na 13. MsZ dňa 13.12.2012 uznesením č. 13MsZ/2012/387/b
- 6. zmena schválená rozp. opatrením primátora č.3/12 dňa 19.12.2012

### Pôvodný a upravený rozpočet mesta po poslednej zmene k 31.12.2012 v celých eurách

	<b>Rozpočet na rok 2012</b>	<b>Rozpočet po posl. zmene 2012</b>
<b>Príjmy celkom</b>	<b>19 646 648</b>	<b>20 894 935</b>
z toho :		
Bežné príjmy	12 879 611	13 898 929
Kapitálové príjmy	6 746 781	6 838 481
Príjmy finančných operácií	206	136 853
Príjmy RO s právnou subjektivitou	20 050	20 672

<b>Výdavky celkom</b>	<b>19 583 643</b>	<b>20 627 157</b>
z toho :		
Bežné výdavky	8 218 561	8 968 219
Kapitálové výdavky	5 789 912	5 746 612
Výdavky finančných operácií	957 075	979 389
Výdavky RO s právnou subjektivitou	4 618 095	4 932 937

## 2.1. PLNENIE PRÍJMOV ZA ROK 2012

<b>Príjmy mesta celkom</b>	<b>€</b>
Schválený rozpočet	19 646 648,00
Posledný upravený rozpočet	20 894 935,00
Skutočnosť k 31.12.2012	18 802 687,01
% plnenia k upravenému rozpočtu	89,98

### 2.1.1 Plnenie bežných príjmov mesta

<b>Bežné príjmy celkom</b>	<b>€</b>
Schválený rozpočet	12 899 661,00
Posledný upravený rozpočet	13 919 601,00
Skutočnosť k 31.12.2012	13 476 826,84
% plnenia k upravenému rozpočtu	96,81

Plnenie rozpočtu bežných príjmov mesta a rozpočtových organizácií (RO)

Kategória	Text	Upravený rozpočet 2012 v €	Skutočnosť 2012 v €	%
	<b>Bežné príjmy</b>	<b>13 919 601,00</b>	<b>13 476 826,84</b>	<b>96,82</b>
100	Daňové príjmy	8 555 126,00	8 163 859,29	95,43
200	Nedaňové príjmy	1 525 787,00	1 507 698,73	98,81
310	Granty a transfery	3 818 016,00	3 494 502,63	91,53
	Bežné príjmy rozpočt. organiz.	20 672,00	310 766,19	1503,3

### 2.1.2 Plnenie kapitálových príjmov mesta

<b>Kapitálové príjmy celkom</b>	<b>€</b>
Schválený rozpočet	6 746 781,00
Posledný upravený rozpočet	6 838 481,00
Skutočnosť k 31.12.2012	5 189 008,22
% plnenia k upravenému rozpočtu	75,88

Plnenie rozpočtu kapitálových príjmov mesta a rozpočtových organizácií v €

Kategória	Text	Rozpočet po zmenách 2012	Skutočnosť 2012	%
	<b>Kapitálové príjmy</b>	<b>6 838 481,00</b>	<b>5 189 008,22</b>	<b>75,87</b>
230	Kapitálové príjmy	2 190 922,00	782 516,72	25,72
300	Kapitálové granty a transfery	4 647 559,00	4 406 491,50	94,81

### 2.1.3 Plnenie príjmov finančných operácií mesta

<b>Príjmy fin. operácií celkom</b>	<b>€</b>
Schválený rozpočet	206,00
Upravený rozpočet	136 853,00
Skutočnosť k 31.12.2012	136 851,95
% plnenia k upravenému rozpočtu	100,00

Plnenie rozpočtu príjmov finančných operácií mesta v €

Kategória	Text	Rozpočet po zmenách 2012	Skutočnosť 2012	%
	<b>Príjmy fin. operácií</b>	<b>136 853,00</b>	<b>136 851,95</b>	<b>100,00</b>
400	Príjmy z transakcií s FA a FP	77 383,00	77 382,87	100,00
500	Prijaté úvery, pôžičky a NFV	59 470,00	59 469,08	100,00

## 2.2 ČERPANIE VÝDAVKOV ZA ROK 2012

### 2.2.1 Plnenie výdavkov mesta celkom

<b>Výdavky mesta celkom</b>	<b>€</b>
Schválený rozpočet	19 583 643,00
Upravený rozpočet	20 627 157,00
Skutočnosť k 31.12.2012	18 719 123,47
% plnenia k upravenému rozpočtu	90,75

### 2.2.2 Plnenie bežných výdavkov mesta

<b>Bežné výdavky celkom</b>	<b>€</b>
Schválený rozpočet	12 836 656,00
Upravený rozpočet	13 901 156,00
Skutočnosť k 31.12.2012	12 588 939,18
% plnenia k upravenému rozpočtu	90,56

Plnenie rozpočtu bežných výdavkov mesta a rozpočtových organizácií v €

Oddiel	Kat.	Text	Rozpočet po zmenách 2012	Skutočnosť 2012	%
		<b>Bežné výdavky</b>	<b>13 901 156,00</b>	<b>12 588 939,18</b>	<b>90,56</b>
<b>01 - obec</b>	<b>600</b>	<b>Výdavky za obec celkom</b>	<b>2 070 254,00</b>	<b>1 735 659,30</b>	<b>83,84</b>
	610	Mzdy, platy, služobné príjmy	874 396,00	785 371,61	89,82
	620	Poistné a príspevok do poisťovní	315 782,00	282 270,26	89,39
	630	Tovary a služby	531 145,00	351 191,61	66,12
	640	Bežné transfery	21 209,00	7 735,97	36,47
	650	Splácanie úrokov a platby súvisiace s úverom, pôžičkou...	327 722,00	309 089,85	94,31
<b>03- bezpečnosť</b>	<b>600</b>	<b>Výdavky na verejný poriadok a bezpečnosť</b>	<b>530 552,00</b>	<b>494 823,19</b>	<b>93,27</b>
	610	Mzdy, platy, služobné príjmy	292 506,00	279 247,96	95,47
	620	Poistné a príspevok do poisťovní	107 692,00	100 476,17	93,30
	630	Tovary a služby	129 758,00	114 503,35	88,24
	640	Bežné transfery	596,00	595,71	99,95
<b>04- ekonomika</b>	<b>600</b>	<b>Výdavky na ekonomickú oblasť</b>	<b>1 321 411,00</b>	<b>1 117 152,74</b>	<b>84,54</b>
	610	Mzdy, platy, služobné príjmy	51 957,00	40 353,98	77,67
	620	Poistné a príspevok do poisťovní	22 454,00	14 422,10	64,23
	630	Tovary a služby	1 053 357,00	973 548,99	92,42
	640	Bežné transfery	193 643,00	88 827,67	45,87
<b>05-ochrana ŽP</b>	<b>600</b>	<b>Výdavky na ochrana životného prostredia</b>	<b>1 851 351,00</b>	<b>1 230 457,02</b>	<b>66,46</b>
	610	Mzdy, platy, služobné príjmy	24 733,00	0,00	
	620	Poistné a príspevok do poisťovní	77,00	39,11	50,79
	630	Tovary a služby	1 826 541,00	1 230 417,91	67,36
<b>06-bývanie</b>	<b>600</b>	<b>Výdavky na bývanie a obč. vybavenosť</b>	<b>773 979,00</b>	<b>760 963,34</b>	<b>98,32</b>
	630	Tovary a služby	773 979,00	760 963,34	98,32
<b>07- zdravot.</b>	<b>600</b>	<b>Výdavky na zdravotníctvo</b>	<b>83 000,00</b>	<b>83 000,00</b>	<b>100,00</b>
	640	Bežné transfery	83 000,00	83 000,00	100,00
<b>08-kultúra</b>	<b>600</b>	<b>Výdavky na kultúru</b>	<b>1 570 838,00</b>	<b>1 436 686,30</b>	<b>91,46</b>
	620	Poistné a príspevok do poisťovní	116,00	114,14	98,40
	630	Tovary a služby	162 791,00	132 864,55	81,62
	640	Bežné transfery	1 407 931,00	1 303 707,61	92,60
<b>09-vzdeláv.</b>	<b>600</b>	<b>Výdavky na vzdelávanie</b>	<b>5 327 597,00</b>	<b>5 377 391,24</b>	<b>100,93</b>
	600	Výdavky na vzdelávanie mesto	394 660,00	201 399,82	51,03
	610	Mzdy, platy, služobné príjmy	33 995,00	32 839,11	96,60
	620	Poistné a príspevok do poisťovní	12 772,00	12 297,07	96,28
	630	Tovary a služby	143 015,00	108 988,21	76,21
	640	Bežné transfery	204 878,00	47 275,43	23,07
<b>Rozp. org.</b>	<b>600</b>	<b>Výdavky na vzdelávanie RO</b>	<b>4 932 937,00</b>	<b>5 175 991,42</b>	<b>104,92</b>

<b>10-soc.zab.</b>	<b>600</b>	<b>Výdavky za sociálne zabezpečenie</b>	<b>372 174,00</b>	<b>352 806,05</b>	<b>94,80</b>
	610	Mzdy, platy, služobné príjmy	52 000,00	51 624,78	99,28
	620	Poistné a príspevok do poisťovní	20 016,00	18 986,30	94,86
	630	Tovary a služby	46 141,00	42 649,78	92,43
	640	Bežné transfery	254 017,00	239 545,19	94,30

### 2.2.3 Plnenie kapitálových výdavkov mesta

<b>Kapitálové výdavky celkom</b>	<b>€</b>
Schválený rozpočet	5 789 612,00
Upravený rozpočet	5 746 612,00
Skutočnosť k 31.12.2012	5 403 308,89
% plnenia k upravenému rozpočtu	94,03

Plnenie rozpočtu kapitálových výdavkov mesta a rozpočtových organizácií v €

<b>Oddiel</b>	<b>Kateg.</b>	<b>Text</b>	<b>Rozpočet po zmenách 2012</b>	<b>Skutočnosť 2012</b>	<b>%</b>
		<b>Kapitálové výdavky</b>	<b>5 746 612,00,00</b>	<b>5 403 308,89,00</b>	<b>94,02</b>
<b>01-obec</b>	<b>700</b>	<b>Výdavky za obec</b>	19 000,00	12 253,16	64,49
	710	Obstarávanie kapitálových aktív	19 000,00	12 253,16	64,49
<b>04-ekonomika</b>	<b>700</b>	<b>Výdavky na ekonomickú oblasť</b>	426 416,00	317 659,19	74,50
	710	Obstarávanie kapitálových aktív	426 416,00	317 659,19	74,50
<b>05-ochrana ŽP</b>	<b>700</b>	<b>Výdavky na ŽP</b>	3 595 418,00	3 514 618,14	97,75
	710	Obstaranie kapitálových aktív	3 595 418,00	3 514 618,14	97,75
<b>06-bývanie</b>	<b>700</b>	<b>Výdavky na bývanie a obč.vyb.</b>	1 066 730,00	1 018 226,08	95,45
	710	Obstarávanie kapitálových aktív	1 066 730,00	1 018 226,08	95,45
<b>08-kultúra</b>	<b>700</b>	<b>Výdavky na kultúru</b>	89 000,00	0,00	
	720	Kapitálové transfery	89 000,00	0,00	
<b>09-vzdeláv.</b>	<b>700</b>	<b>Výdavky za školstvo celkom</b>	550 048,00	540 552,32	98,27
	710	Obstarávanie kapitálových aktív	550 048,00	537 519,92	97,72
	713009	Interiérové vybavenie CVČ	0,00	3 032,40	

### 2.2.3 Plnenie výdavkov finančných operácií mesta

<b>Výdavky fin. operácií celkom</b>	<b>€</b>
Schválený rozpočet	957 075,00
Upravený rozpočet	979 389,00
Skutočnosť k 31.12.2012	726 875,40
% plnenia k upravenému rozpočtu	74,22

Plnenie rozpočtu výdavkov finančných operácií mesta v €

Oddiel	Kateg.	Text	Rozpočet po zmenách 2012	Skutočnosť 2012	%
		<b>Výdavky fin. operácií</b>	<b>979 389,00</b>	<b>726 875,40</b>	<b>74,22</b>
<b>01 - obec</b>	821	Splácanie tuzemských istín	844 389,00	626 875,40	74,24
<b>04-ekonomika</b>	810	Úvery, pôžičky, návrat. výpomoci	135 000,00	100 000,00	74,07

### 2.3 Viacročný rozpočet na roky 2013 – 2015 (vrátane RO)

Viacročný rozpočet príjmov a výdavkov mesta na rok 2013, 2014 a 2015 bol schválený na 13. zasadnutí Mestského zastupiteľstva dňa 13.12.2012 uzn. č. 13MsZ/2012/387.

#### 2.3.1 Príjmy celkom v €

	Skutočnosť k 31.12.2012	Plán na rok 2013	Plán na rok 2014	Plán na rok 2015
<b>Príjmy celkom</b>	<b>18 802 687,01</b>	<b>14 434 602</b>	<b>12 995 932</b>	<b>12 981 576</b>
z toho :				
Bežné príjmy	13 476 826,84	12 373 932	12 245 932	12 581 576
Kapitálové príjmy	5 189 008,22	1 860 670	750 000	400 000
Príjmy fin. operácií	136 851,95	200 000	0	0

#### 2.3.2 Výdavky celkom v celých €

	Skutočnosť k 31.12.2012	Plán na rok 2013	Plán na rok 2014	Plán na rok 2015
<b>Výdavky celkom</b>	<b>18 719 123,47</b>	<b>14 368 872</b>	<b>12 962 408</b>	<b>12 925 220</b>
z toho :				
Bežné výdavky	12 588 939,18	12 315 955	12 044 596	12 162 883
Kapitálové výdavky	5 403 308,89	813 857	208 752	53 277
Výdav. fin.operácií	726 875,40	1 239 060	709 060	709 060

## 3. Hospodárenie mesta a rozdelenie prebytku hospodárenia za rok 2012

Skutočné čerpanie rozpočtu obce k 31.12.2012

	Rozpočet 2012 po zmenách v €	Skutočnosť k 31.12.2012 v €
<b>Príjmy celkom</b>	<b>20 894 935,00</b>	<b>18 802 687,01</b>
toho :		
Bežné príjmy	13 898 929,00	13 166 060,65
Kapitálové príjmy	6 838 481,00	5 189 008,22
Príjmy fin. operácií	136 853,00	136 851,95
Príjmy rozpočt. organizácií	20 672,00	310 766,19

<b>Výdavky celkom</b>	<b>20 627 157,00</b>	<b>18 719 123,47</b>
z toho :		
Bežné výdavky	8 968 219,00	7 412 947,76
Kapitálové výdavky+RO	5 746 612,00	5 403 308,89
Výdavky fin. operácií	979 389,00	726 875,40
Výdavky rozp. organizácií	4 932 937,00	5 175 991,42

Výsledok hospodárenia mesta v roku 2012 ako rozdiel príjmov (BP+KP) a výdavkov mesta (BV+KV) vrátane príjmov a výdavkov zriadených rozpočtových organizácií je prebytok vo výške 673 586,99 Eur. Finančné operácie nie sú súčasťou príjmov a výdavkov rozpočtu, ale v zmysle § 10 ods. 6 zákona 583/2004 o rozpočtových pravidlách územnej samosprávy sú súčasťou rozpočtu mesta. Prebytok, resp. schodok rozpočtu mesta je rozdiel medzi príjmami (BP,KP a PFO) a výdavkami rozpočtu (BV,KV a VFO) mesta a tým vznikol prebytok vo výške 83 563,54 Eur, ktorý je tvorený zostatkami finančných prostriedkov na účtoch mesta k 31.12.2012.

Tieto finančné prostriedky boli ponížené o sumu 22 331,81 Eur v zmysle § 16 ods. 6 zákona sa vylúčili nevyčerpané finančné prostriedky účelovo určené (prenesené kompetencie pre naše rozpočtové organizácie na dopravu-1077,16, vzdelávacie poukazy-2217,78, III.ZŠ projekt-18960,08 a odvod výnosu do ŠR-76,79). Potom prebytok rozpočtu, ktorý je zdrojom pre tvorbu a prevod do rezervného fondu bol vo výške **61 231,73 Eur**.

## 4. Bilancia aktív a pasív v € za materskú účtovnú jednotku

### 4.1 A K T Í V A

Názov	Skutočnosť k 31.12. 2011	Skutočnosť k 31.12.2012	Predpoklad rok 2013	Predpoklad rok 2014
<b>Majetok spolu</b>	<b>63 639 621,00</b>	<b>65 356 696,09</b>	66 010 263,00	66 670 366,00
<b>Neobežný majetok spolu</b>	59 083 300,00	59 596 308,36	60 192 271,00	60 794 194,00
z toho :				
Dlhodobý nehmotný majetok	3 656,00	20 395,36	20 599,00	20 806,00
Dlhodobý hmotný majetok	52 909 199,00	53 270 468,45	53 803 173,00	54 341 204,00
Dlhodobý finančný majetok	6 170 445,00	6 305 444,55	6 368 499,00	6 432 184,00
<b>Obežný majetok spolu</b>	<b>4 541 260,00</b>	<b>5 750 092,65</b>	5 807 594,00	5 865 670,00
z toho :				
Zásoby	4 981,00	5 009,59	5 060,00	5 111,00
Zúčtovanie medzi subjektmi VS	3 099 338,00	4 987 921,78	5 037 801,00	5 088 179,00
Dlhodobé pohľadávky	0	2 556,74	2 583,00	2 608,00
Krátkodobé pohľadávky	1 074 926,00	378 044,34	381 824,00	385 643,00
Finančné účty	362 015,00	376 560,20	380 326,00	384 129,00
Poskytnuté návratné fin. výpomoci dlh.	0	0	0	0
Poskytnuté návratné fin. výpomoci krát.	0	0	0	0
<b>Časové rozlíšenie</b>	<b>15 061,00</b>	<b>10 295,08</b>	10 398,00	10 502,00

## 4.2 PASÍVA

Názov	Skutočnosť k 31.12. 2011	Skutočnosť k 31.12.2012	Predpoklad rok 2013	Predpoklad rok 2014
<b>Vlastné imanie a záväzky spolu</b>	<b>63 639 621,00</b>	<b>65 356 696,09</b>	66 010 263,00	66 670 366,00
<b>Vlastné imanie</b>	<b>35 776 241,00</b>	<b>35 033 620,75</b>	35 383 957,00	35 737 797,00
z toho :				
Oceňovacie rozdiely	1 427 642,00	1 427 641,48	1 441 918,00	1 456 338,00
Fondy	0	0	0	0
Výsledok hospodárenia	34 348 599,00	33 605 979,27	33 942 039,00	34 281 459,00
<b>Záväzky</b>	<b>18 102 560,00</b>	<b>16 312 507,63</b>	16 475 632,00	16 640 388,00
z toho :				
Rezervy	79 858,00	80 286,94	81 090,00	81 901,00
Zúčtovanie medzi subjektmi VS	7 825,00	68 561,32	69 246,00	69 939,00
Dlhodobé záväzky	9 139 792,00	8 705 391,71	8 792 445,00	8 880 369,00
Krátkodobé záväzky	3 585 459,00	2 459 958,78	2 484 559,00	2 509 404,00
Bankové úvery a výpomoci	5 289 626,00	4 998 308,88	5 048 292,00	5 098 775,00
<b>Časové rozlíšenie</b>	<b>9 760 820,00</b>	<b>14 010 567,71</b>	14 150 674,00	14 292 181,00

## 5. Vývoj pohľadávok a záväzkov v €

### 5.1. Pohľadávky

<b>Pohľadávky (brutto hodnota)</b>	<b>Stav k 31.12 2011</b>	<b>Stav k 31.12 2012</b>
Pohľadávky do lehoty splatnosti	613 398,00	54 411,77
Pohľadávky po lehote splatnosti	1 045 268,00	626 618,53
<b>Spolu</b>	<b>1 658 666,00</b>	<b>681 030,30</b>

### 5.2 Záväzky

<b>Záväzky</b>	<b>Stav k 31.12 2011</b>	<b>Stav k 31.12 2012</b>
Záväzky do lehoty splatnosti – krátkodobé	3 155 206,00	1 583 048,22
- dlhodobé	9 139 792,00	8 705 392,27
Záväzky po lehote splatnosti – krátkodobé	430 253,00	876 910,00
- dlhodobé	0	0
<b>Spolu</b>	<b>12 725 251,00</b>	<b>11 165 350,49</b>

## 6. Hospodársky výsledok mesta v eurách

Názov	Skutočnosť k 31.12. 2011	Skutočnosť k 31.12.2012	Predpoklad rok 2013	Predpoklad rok 2014
<b>Náklady</b>	<b>18 604 352,00</b>	<b>11 858 623,90</b>	<b>11 977 210,00</b>	<b>12 096 982,00</b>
50 – Spotrebované nákupy	540 566,00	654 558,91	661 105,00	667 716,00
51 – Služby	2 821 458,00	3 042 259,74	3 072 683,00	3 103 409,00
52 – Osobné náklady	1 812 340,00	1 807 859,21	1 825 938,00	1 844 197,00
53 – Služby	5 928,00	6 016,17	6 076,00	6 137,00
54 – Ostatné náklady na prevádzkovú činnosť	237 523,00	161 808,83	163 427,00	165 061,00
55 – Odpisy, rezervy a OP z prevádz. a fin. činnosti a zúčtov. časov. rozlíšenia	1 149 043,00	1 473 039,36	1 487 769,00	1 502 647,00
56 – Finančné náklady	8 231 346,00	347 108,57	350 580,00	354 086,00
57 – Mimoriadne náklady	0	0	0	0
58 – Náklady na transfery a nákl. z odvodov príjmov	3 787 878,00	4 365 892,98	4 409 552,00	4 453 647,00
59 – Dane z príjmov	18 270,00	80,13	80,00	82,00
<b>Výnosy</b>	<b>15 910 483,00</b>	<b>11 317 225,10</b>	<b>11 430 397,00</b>	<b>11 544 701,00</b>
60 – Tržby za vlastné výkony a tovar	61 634,00	67 328,64	68 002,00	68 682,00
61 – Zmena stavu vnútroorganizačných služieb	0	0	0	0
62 – Aktivácia	0	0	0	0
63 – Daňové a colné výnosy a výnosy z poplatkov	7 574 337,00	7 816 654,79	7 894 822,00	7 973 770,00
64 – Ostatné výnosy	6 651 706,00	1 601 351,31	1 617 365,00	1 633 538,00
65 – Zúčtovanie rezerv a OP z prevádz. a fin. činnosti a zúčtov. časov. rozlíšenia	281 824,00	424 160,41	428 402,00	432 686,00
66 – Finančné výnosy	493 383,00	34 936,51	35 286,00	35 639,00
67 – Mimoriadne výnosy	0	0	0	0
69 – Výnosy z transferov a rozpočtových príjmov v obciach, VÚC a v RO a PO zriadených obcou alebo VÚC	847 599,00	1 372 793,44	1 386 520,00	1 400 386,00
<b>Hospodársky výsledok po zdanení / + kladný HV /</b>	<b>-2 693 869,00</b>	<b>-541 398,80</b>	<b>-546 813,00</b>	<b>-552 281,00</b>

Hospodársky výsledok /záporný/ v sume **-541 398,80** Eur bol zúčtovaný na účet 428 – Nevysporiadaný výsledok hospodárenia minulých rokov.

## 7. Ostatné dôležité informácie

### 7.1 Prijaté granty a transfery

V roku 2012 mesto prijalo nasledovné granty a transfery :

**Zúčtovanie prijatých transferov v členení podľa jednotlivých položiek súvahy /v €/**

Názov zostatku v členení podľa štruktúry súvahy /riadky súvahy 134 až 139/	Stav záväzku k 01.12.2012	Druh transferu /bežný, kapitálový/	Prijem bežného/kapitálového transferu +	Zúčtovanie do výnosov bežného účtovného obdobia -	Zúčtovanie do výnosov budúcich období /účet 384/ -	Stav záväzku k 31.12.2012 z dôvodu prijatých transferov
<b>RO – prenesené kompet., z toho:</b>	<b>0</b>	<b>bežný</b>	<b>2 579 467,00</b>	<b>2 576 172,06</b>		<b>3 294,94</b>
<b>RO – prenes. komp. (zdr.131B)</b>	<b>0</b>	<b>bežný</b>				<b>0</b>
KŠÚ TT – PK normatívne	0		2 441 982,00	2 441 982,00		0
KŠÚ TT: PK – doprava, v tom: I. ZŠ 140,05 € II. ZŠ 171,57 € III. ZŠ 541,06 € IV. ZŠ 224,48 €	1 212,58		19 645,00 -1 077,16	18 567,84		1 077,16
KŠÚ TT: PK – vzdel.pouk. III. ZŠ 2 217,78 nevyčerp.	245,76		55 001,00 -2 217,78	52 783,22	0	2 217,78
KŠÚ TT: PK - odchodné	0		2 370,00	2 370,00	0	0
KŠÚ TT: PK – mimor. výsledky	0		600,00	600,00	0	0
KŠÚ TT: PK – prisp. na vzdel.	0		29 255,00	29 255,00	0	0
KŠÚ TT: PK – havária na I.ZŠ	0		22 214,00	22 214,00	0	0
KŠÚ TT: PK na vých. a vz.SZP	0		8 400,00	8 400,00	0	0
ÚPSVR – HN strava (vratka 841,97)	0	bežný	22 223,18 -1142,82=21080,28	21 080,28	0	0
ÚPSVR – HN školské pom.)	0	bežný	3 585,60	3 585,60	0	0
ÚPSVR – rodinné prídav.	0	bežný	818,83	818,83	0	0
ÚPSVR - koordinátori	0	bežný	3 458,86	3 458,86	0	0
KŠÚ TT: Spol.školský úrad	0	bežný	25 506,00	25 506,00	0	0
OÚ Senica - matrika	0	bežný	11 918,09	11 918,09	0	0
MVRR SR - ŠFRB	0	bežný	13 137,25	13 137,25	0	0
KSÚ– na stavebný por. (SOU)	0	bežný	43 113,87	43 113,87	0	0
KÚ – na pozemné komun.	0	bežný	1 073,83	1 073,83	0	0
KÚŽP TT – starostliv. o ŽP	0	bežný	2 240,69	2 240,69	0	0
ÚPSVR – chránená dielňa	0	bežný	31 258,71	31 258,71	0	0
OÚ – vojnové hroby	0	bežný	103,40	103,40	0	0
Skvalitnenie služieb-nocľaháreň	0	bežný	8 400,00	8 400,00	0	0
OU – voľby v r.2012	0	bežný	16 199,93	16 199,93	0	0
MV a RR-Poznáv.a chrán.prír.	0	bežný	15 628,88	15 628,88	0	0
MPaRV- interkult.vzdeláv.	0	bežný	20 015,55	20 015,55	0	0
Dobrovoľnícka čin.	0	bežný	1 191,24	1 191,24	0	0
ÚPSVaR-povodne 50j (PPRMZ)	0	bežný	37 970,38	37 970,38	0	0
Výkon samospráv. funkcií obce	0	bežný	46 000,00	34 960,00	(11.040,-	vratka)
MV SR – evidencia obyv.	0	bežný	6 839,58	6 839,58	0	0
Svet hudby hranice...	0	bežný	19 183,00	19 183,00	0	0
MPaRV SR – ZUŠ-rekonš.	0	bežný	65 046,32	65 046,32	0	0
MVaRR – SE s novým nám.	0	bežný	17 604,14	17 604,14	0	0
III.ZŠ-rekonš.	0	bežný	64 025,95	64 025,95	0	0
Kvalit.služby a inform.	0	bežný	10 539,73	10 539,73	0	0
MF SR - ZSS-účelová dot.	0	bežný	163 560,00	144 000,00	(19 560,-	vratka)
Kompostáreň bioodpadov	0	bežný	137 541,00	137 541,00	0	0
Ovzdušie v meste bez prachu	0	bežný	32 756,00	32 756,00	0	0
TTSK-Záhorácky maratón	0	bežný	267,00	267,00	0	0
TTSK-H-Míľa pre mamu	0	bežný	200,00	200,00	0	0
TTSK-Na prázd.bezpečne	0	bežný	1 821,00	1 821,00	0	0
TTSK – Obnova liturg.sôch	0	bežný	4 000,00	4 000,00	0	0
TTSK-Martinské svetlonosenie	0	bežný	200,00	200,00	0	0
<b>Spolu bežné tr. (312)</b>		<b>bežné</b>	<b>3 406 895,01</b>	<b>3 373 000,07</b>	<b>(30 600,-)</b>	<b>3 294,94</b>
Granty ostatné-Nadácia SPP	0	bežný	5 000,00	5 000,00	0	0
Granty - klaksóny	0	bežný	570,00	570,00	0	0
EkoFond n.f.	0	bežný	14 030,16	14 030,16	0	0
Europa Direct	0	bežný	18 800,00	18 800,00	0	0

SOU od obcí	0	bežný	20 424,25	20 424,25	0	0
Interkultur. vzdelávanie-od obcí	0	bežný	10 227,21	10 227,21	0	0
IB-KSP (od obcí)		bežný	18 556,00	18 556,00	0	0
<b>Spolu bež. transfery (311)</b>		<b>bežné</b>	<b>87 607,62</b>	<b>87 607,62</b>	0	0
Poznávajme a chráňme prírodu	0	kapitálový	2 895,60	2 895,60	0	0
Kvalitné služby a informovanosť	0	kapitálový	8 018,00	8 018,00	0	0
Rekonšt. a moder. ZUŠ	0	kapitálový	89 064,73	89 064,73	0	0
Senica s novým námestím	0	kapitálový	563 293,92	563 293,92	0	0
Rekonšt. a moder. III. ZŠ	0	kapitálový	411 650,54	411 650,54	0	0
Kompostáreň bioodpadov	0	kapitálový	3 306 051,71	3 306 051,71	0	0
Ovzdušie bez prachu	0	kapitálový	25 517,00	25 517,00	0	0
<b>Spolu kapit. transfery (322)</b>		<b>kapitálové</b>	<b>4 406 491,50</b>	<b>4 406 491,50</b>	0	0
<b>TRANSFERY SPOLU</b>	<b>1 458,34</b>		<b>7 900 994,13</b>	<b>7 867 099,19</b>	(30 600,-)	<b>3 294,94</b>

## 7.2 Poskytnuté dotácie

V roku 2012 mesto poskytlo zo svojho rozpočtu dotácie v zmysle VZN č. 20 o poskytovaní dotácií z rozpočtu mesta:

Prijímateľ dotácie	Účelové určenie dotácie	Suma poskytnutých prostriedkov v €
Právnické osoby Fyzické osoby - podnikatelia	Dotácie v zmysle VZN č.20 o poskytovaní dotácií z rozpočtu mesta na základe schválených žiadostí (v tom Rekreačným službám – 841 892,-PRO Region – Svetluška 61 011,38,- a obč.združ. a nadáciám 180 112,14 € )	1083 015,52
SAD a.s. Trnava	Transfer práv. osobe (MHD)	88 309,63
MsKS	Bežný transfer príspevkovým organizáciám	275 500,00
Zariadenie soc. sl.	BT- Zariadenie sociálnych služieb (v tom 163 560,00 –BT účelová dot. z MF SR)	171 060,00
Obyvatelia mesta	BT – Dávky sociálnej pomoci - staroba	867,90
Obyvatelia mesta	BT – Dávky v hmotnej núdzi – sociálna pomoc	2 656,00
Poliklinika, n. o.	BT–neziskovej org. poskytujúcej všeobecne prospešné služby	83 000,00

## 7.3 Významné investičné akcie realizované v roku 2012

Najvýznamnejšie investičné akcie realizované v roku 2012 :

Rozšírenie cintorína Senica – realizácia	20 000
Rekonštruované a nové parkoviská	38 340
Nákup špeciálnych automobilov pre proj. Ovzdušie bez prachu	34 419
Realizácia nových stavieb - Senica s novým námestím	727 258
Realizácia nových stavieb Nájomné BD 2 x 48 b.j.	161 062
Realizácia nových stavieb Nájomné BD 1x48 b.j.dom E	127 205
Modernizácia osvetľovacej sústavy v školách	72 468
Rekonštrukcia a modernizácia III.ZŠ	465 052
Nákup budov, objektov (Múzeum L.Novomeského-40 600,- TT SK zápočet-183 840,- Komunikácia+chodník 5 946,-)	230 386

## 7.4 Predpokladaný budúci vývoj činností

Predpokladané investičné akcie realizované v budúcich rokoch:

- rekonštrukcia a modernizácia I. Základnej školy
- oddelenie informatiky nákup softvéru
- rekonštrukcia a realizácia parkovísk
- realizácia verejného osvetlenia
- dokončenie projektu Kompostáreň bioodpadov - nákup prevádzkových strojov
- realizácia nájomných bytových domov
- rozšírenie cintorína v Senici
- modernizácia osvetľovacej sústavy v školách
- rozšírenie vodovodného radu v Čáčove
- zmeny a doplnky územného plánu
- nákup budov
- nákup prevádzkových strojov, prístrojov
- prípravné a projektové dokumentácie
- kapitálový transfer pre MsKS na digitalizáciu kina
- nákup pozemkov

## 7.5 Udalosti osobitného významu po skončení účtovného obdobia

Mesto nezaznamenalo žiadnu udalosť osobitného významu po skončení účtovného obdobia.

## 8. Konsolidovaná účtovná závierka

Cieľom konsolidovanej účtovnej závierky je poskytnúť informácie o konsolidovanom celku ako jednej ekonomickej jednotke, teda uplatniť princíp „fiktívnej ekonomickej jednotky“ prostredníctvom zistenia a následného vynechania vzájomných vzťahov medzi organizáciami konsolidovaného celku. V súlade so zákonom č. 431/2002 Z. z. o účtovníctve v znení neskorších predpisov a **Opatrením Ministerstva financií SR zo 17.12.2008 č. MF/27526/2008 - 31**, ktorým sa ustanovujú podrobnosti o metódach a postupoch konsolidácie vo verejnej správe a podrobnosti o usporiadaní a označovaní položiek Konsolidovanej účtovnej závierky vo verejnej správe (Fin. spravodajca 1/2009, 15/2009), v znení opatrenia MF/22110/2009-31, ktoré ustanovuje ako sa zostavuje konsolidovaná účtovná závierka, t.j. metódy a postup konsolidácie vrátane obsahového vymedzenia a štruktúry konsolidovanej účtovnej závierky mesto Senica, ako súčasť verejnej správy zostavilo konsolidovanú účtovnú závierku k 31.12.2012 v I. stupni a vystupovalo ako **materská účtovná jednotka** (konsolidujúca jednotka). Mesto je zodpovedné za pripravenosť, koordináciu a súčinnosť svojich dcérskych účtovných jednotiek a pridružených účtovných jednotiek.

Konsolidovaná účtovná závierka bola spracovaná za metodické podpory Ministerstva financií Slovenskej republiky, nakoľko mesto Senica je súčasťou pilotného programu konsolidácie pre vybrané účtovné jednotky verejnej správy prostredníctvom informačného systému jednotného účtovníctva štátu (Komunikačno-technologická infraštruktúra DataCentra KTI) pomocou ktorého bolo zabezpečené spracovanie výstupov KÚZ v požadovanej štruktúre.

### Konsolidovaný celok

Do konsolidovaného celku mesta Senica patria rozpočtové a príspevkové organizácie zriadené mestom, obchodné spoločnosti, ktoré sú založené mestom s účasťou na majetku 100% a obchodné spoločnosti s účasťou mesta Senica na majetku spoločnosti od 20-50% - pridružené účtovné jednotky. Konsolidovanými účtovnými jednotkami mesta Senica sú tieto ním zriadené a založené organizácie:

**a) Rozpočtové organizácie ktorých zriaďovateľom je mesto Senica:**

<b>Názov konsolidovanej účtovnej jednotky</b>	<b>Sídlo konsolidovanej účtovnej jednotky</b>	<b>Dátum zriadenia konsolidovanej účtovnej jednotky</b>
Základná škola	Ul. V.P. Tótha 32, Senica	01.09.1970
Základná škola	Ul. Komenského 959, Senica	01.01.1997
Základná škola	Sadová 620, Senica	01.01.1993
Základná škola	Ul. J. Mudrocha 1343, Senica	01.01.1997
Základná umelecká škola	Ul. Vajanského 27, Senica	01.04.2002
Materská škola	Ul. Novomeského 1209, Senica	01.07.2002
Centrum voľného času	Ul. Sadová 646, Senica	01.09.1996

**b) Príspevkové organizácie ktorých zriaďovateľom je mesto Senica:**

<b>Názov konsolidovanej účtovnej jednotky</b>	<b>Sídlo konsolidovanej účtovnej jednotky</b>	<b>Dátum založenia konsolidovanej účtovnej jednotky</b>
Mestské kultúrne stredisko Senica	Námestie oslobodenia 11/17, Senica	01.01.1986

**c) Obchodné spoločnosti v ktorých má mesto podiel:**

<b>Právna forma</b>	<b>Obchodné meno konsolidovanej účtovnej jednotky</b>	<b>Sídlo konsolidovanej účtovnej jednotky</b>	<b>Dátum založenia/vzniku KÚJ</b>	<b>Podiel KÚJ na základnom imaní, hlasov. právach...</b>
spol. s r.o.	Mestský podnik služieb, spol.s r.o.	Hviezdoslavova 477, Senica	13.10.1992	100 %
spol. s r.o.	Rekreačné služby mesta Senica, spol. s r.o.	Tehelná 1152/53, Senica	20.11.2008	100 %
akciová spol.	Stoma Senica, a.s.	Hviezdoslavova 477, Senica	25.06.2005	100 %
akciová spol.	Technické služby Senica, a.s.	Železničná 465, Senica	08.04.1998	49 %

**d) Účtovné jednotky, ktoré nespĺňajú podmienky na zahrnutie do konsolidovaného celku**

<b>Právna forma</b>	<b>Názov právnickej osoby</b>	<b>Sídlo právnickej osoby</b>	<b>Podiel na ZI</b>	<b>Dôvod nezahrnutia do konsolidovaného celku % podielu</b>
akciová spol.	Prima banka Slovensko, a.s.	Hodžova 11, Žilina 010 01	0	0,0061
akciová spol.	OMS ARENA Senica, a.s.	Sadová 639/22, Senica	30 200	35,58
akciová spol.	Fakultná nemocnica s poliklinikou Skalica, a.s.	Koreszkova 7, Skalica 909 82	2 167 578	6

## Použité metódy a postup konsolidácie

Konsolidácia mesta Senica za rok 2012 bola vykonaná dvomi metódami:

1. Metódou úplnej konsolidácie
2. Metódou vlastného imania

### 1. Metóda úplnej konsolidácie

Mesto Senica u účtovných jednotiek, u ktorých má rozhodujúci vplyv (RO,PO) použilo metódu úplnej konsolidácie. Všetky rozpočtové a príspevkové organizácie sú považované za dcérske ÚJ a neurčuje sa u nich podiel na hlasovacích právach ani podiel na základnom imaní a vlastnom imaní.

V rámci úplnej konsolidácie boli vykonané nasledujúce kroky:

- a) Prispôsobenie účtovných výkazov ÚJ vstupujúcich do konsolidácie (obchodné organizácie)
- b) Eliminácia vzájomných transakcií (pohľadávok, záväzkov, nákladov, výnosov, kapitálu, medzivýsledku) – po identifikovaní vzájomných transakcií medzi ÚJ konsolidovaného celku sa tieto transakcie eliminujú.

### 2. Metóda vlastného imania

Mesto Senica použilo metódu vlastného imania pri konsolidácii s pridruženou ÚJ s podstatným vplyvom materskej účtovnej jednotky (MÚJ) – t.j. 20-50%-ným podielom na hlasovacích právach pridruženej účtovnej jednotky. V takomto prípade mesto neprebralo aktíva a pasíva ani náklady a výnosy pridruženej účtovnej jednotky, ale len upravilo podiely (položka dlhodobého finančného majetku) v pridruženej ÚJ, pripadajúci na vlastné imanie pridruženej spoločnosti.

## Prehľad o použitej metóde konsolidácie v jednotlivých účtovných jednotkách

Por. číslo	IČO organizácie	Názov organizácie	Typ organizácie	Druh vzťahu	Metóda konsolidácie
1.	00 309 974	Mestský úrad	obec	Materská ÚJ	úplná
2.	34 028 218	Základná škola, V. P. Tótha 32, Senica	RO	Dcérska ÚJ	úplná
3.	34 028 226	Základná škola, Komenského 959, Senica	RO	Dcérska ÚJ	úplná
4.	31 827 705	Základná škola, Sadová 620, Senica	RO	Dcérska ÚJ	úplná
5.	34 028 200	Základná škola, J. Mudrocha 1343/19, Senica	RO	Dcérska ÚJ	úplná
6.	37 838 563	Základná umelecká škola, Vajanského 27/4, Senica	RO	Dcérska ÚJ	úplná
7.	00 400 106	CVČ detí a mládeže, Sadová 646, Senica	RO	Dcérska ÚJ	úplná
8.	37 840 550	Materská škola, Novomeského 1209, Senica	RO	Dcérska ÚJ	úplná
9.	36 228 443	Technické služby, a.s. Železničná 465, Senica	OS	Pridružená ÚJ	metóda vlastného imania
10.	36 273 074	Stoma Senica, a.s., Hviezdoslavova 477, Senica	OS	Dcérska ÚJ	úplná
11.	31 424 287	MsPS Senica, spol. s r.o., Hviezdoslavova 477, Senica	OS	Dcérska ÚJ	úplná
12.	44 525 371	RSMS, spol. s r.o., Tehelná č. 1152/53, Senica	OS	Dcérska ÚJ	úplná
13.	00 514 071	MsKS, Nám. oslobodenia 11/17, Senica	PO	Dcérska ÚJ	úplná

## Konsolidácia účtovnej zvierky sa skladá zo 4 krokov

### 1. Konsolidácia kapitálu (nevzťahuje sa na RO, PO)

V tomto kroku sa vylučuje tá časť podielu materskej spoločnosti (dlhodobý finančný majetok - aktíva) v dcérskej účtovnej jednotke, ktorá pripadá na majetok a záväzky v konsolidovanej účtovnej jednotke.

### 2. Konsolidácia pohľadávok a záväzkov

V tomto kroku sa vylučujú záväzky, pohľadávky a transfery materskej spoločnosti voči DÚJ, ktoré sú vo vzťahu k pohľadávkam, záväzkom a transferom konsolidovanej ÚJ voči materskej ÚJ – podľa konečných stavov v súvahe. Tieto údaje sú eliminované v plnej výške, pričom vznikajú rozdiely:

a) Právě (vytvorené napr. rezervami, opravnými položkami vo vzájomných vzťahoch).

Právě rozdiely ovplyvňujú výsledok hospodárenia bežného účtovného obdobia (nižšie pohľadávky ako záväzky ovplyvňujú zvýšenie výsledku hospodárenia, vyššie pohľadávky ako záväzky ovplyvňujú zníženie výsledku hospodárenia).

b) Neprávě (vytvorené napr. chybným zaúčtovaním, časovým posunom v zaúčtovaní a pod.).

Neprávě rozdiely budú vysporiadané v procese odsúhlasovania zostatkov záväzkov a pohľadávok, resp. v rámci konsolidačných operácií mesta a konsolidovaných ÚJ.

### 3. Konsolidácia medzivýsledku

Konsolidácia medzivýsledku vzniká medzi 2 účtovnými jednotkami pri predaji majetku medzi nimi dvomi, pričom ocenenie majetku kupujúceho je vyššie, než bolo ocenenie majetku, ak by k tejto transakcii nedošlo.

### 4. Konsolidácia nákladov a výnosov

Konsolidácia nákladov a výnosov eliminuje z výkazov ziskov a strát vzájomné transakcie v konsolidačnom celku identifikované účtovnou jednotkou (identifikátorom je IČO organizácie).

## Hospodárenie konsolidovaného celku

Najväčší podiel na aktívach konsolidovaného celku tvoril dlhodobý hmotný majetok, ktorý predstavoval 94,77 % z celkového majetku v konsolidovanom celku.

Oproti roku 2011 dlhodobý hmotný majetok vzrástol o 2 597 501,-€. Obežný majetok tvoril 2,21 % z celkových aktív konsolidovaného celku a oproti roku 2011 sa obežné aktíva znížili o 584 325,- €. Finančný majetok sa zvýšil v konsolidovanom celku oproti roku 2011 o 65 212,-€. Ku koncu roku 2012 bola hodnota aktív aj pasív konsolidovaného celku vyššia oproti roku 2011 o 2 078 423,- €.

Údaje konsolidovanej súvahy mesta Senica uvádzame v nasledujúcich tabuľkách:

## 4. Bilancia aktív a pasív v € za konsolidovaný celok

### 4.1 A K T Í V A

Názov	Skutočnosť k 31.12.2011	Skutočnosť k 31.12.2012	Predpoklad rok 2013	Predpoklad rok 2014
<b>Majetok spolu</b>	<b>64 743 368,95</b>	<b>66 821 792,46</b>	<b>67 490 010,00</b>	<b>68 164 910,00</b>
<b>Neobežný majetok spolu</b>	<b>62 628 352,16</b>	<b>65 307 804,64</b>	65 960 882,00	66 620 491,00
z toho :				
Dlhodobý nehmotný majetok	3 656,00	20 395,36	20 599,00	20 805,00
Dlhodobý hmotný majetok	60 731 203,00	63 328 704,43	63 961 991,00	64 601 611,00
Dlhodobý finančný majetok	1 893 493,16	1 958 704,85	1 978 292,00	1 998 075,00
<b>Obežný majetok spolu</b>	<b>2 060 136,46</b>	<b>1 475 811,88</b>	1 490 570,00	1 505 476,00
z toho :				

Zásoby	24 092,00	26 714,18	26 980,00	27 251,00
Zúčtovanie medzi subjektmi VS	55 001,00	88 097,71	88 979,00	89 869,00
Dlhodobé pohľadávky	0	2 556,74	2 583,00	2 608,00
Krátkodobé pohľadávky	1 170 985,46	492 789,91	497 718,00	502 695,00
Finančné účty	810 058,00	865 653,34	874 310,00	883 053,00
Poskytnuté návratné fin. výpomoci dlh.	0	0	0	0
Poskytnuté návratné fin. výpomoci krát.	0	0	0	0
<b>Časové rozlíšenie</b>	<b>54 880,33</b>	<b>38 175,94</b>	38 558,00	38 943,00

#### 4.2 P A S Í V A

Názov	Skutočnosť k 31.12.2011	Skutočnosť k 31.12.2012	Predpoklad rok 2013	Predpoklad rok 2014
<b>Vlastné imanie a záväzky spolu</b>	<b>64 743 368,95</b>	<b>66 821 792,46</b>	<b>67 490 010,00</b>	<b>68 164 910,00</b>
<b>Vlastné imanie</b>	<b>35 230 992,16</b>	<b>34 519 368,85</b>	34 864 562,00	35 213 207,00
z toho :				
Oceňovacie rozdiely	1 054 377,00	1 054 376,48	1 064 920,00	1 075 569,00
Fondy	0	0	0	0
Výsledok hospodárenia	34 176 615,16	33 464 992,37	33 799 642,00	34 137 638,00
<b>Záväzky</b>	<b>19 694 915,46</b>	<b>18 197 044,04</b>	18 379 014,00	18 562 805,00
z toho :				
Rezervy	208 526,00	222 450,85	224 676,00	226 922,00
Zúčtovanie medzi subjektmi VS	7 825,00	68 561,32	69 247,00	69 939,00
Dlhodobé záväzky	9 581 149,00	9 415 734,36	9 509 891,00	9 604 990,00
Krátkodobé záväzky	4 271 409,46	3 171 651,63	3 203 369,00	3 235 402,00
Bankové úvery a výpomoci	5 626 006,00	5 318 645,88	5 371 831,00	5 425 552,00
<b>Časové rozlíšenie</b>	<b>9 817 461,33</b>	<b>14 105 379,57</b>	14 246 434,00	14 388 898,00

Vlastné zdroje krytia majetku sa za rok 2012 v konsolidovanom celku znížili o 711 624,- €. Záväzky konsolidovaného celku sa znížili o 1 497 872,-€.

Okrem konsolidácie majetku a záväzkov, boli za rok 2012 konsolidované náklady a výnosy. Prehľad nákladov a výnosov za konsolidovaný celok je uvedený v nasledujúcich tabuľkách.

Názov	Skutočnosť k 31.12. 2011	Skutočnosť k 31.12.2012	Predpoklad rok 2013	Predpoklad rok 2014
<b>Náklady spolu</b>	<b>23 304 083,07</b>	<b>16 857 767,45</b>	<b>17 026 345,00</b>	<b>17 196 608,00</b>
50 – Spotrebované nákupy	2 415 208,00	2 655 267,44	2 681 820,00	2 708 638,00
51 – Služby	3 504 862,05	3 690 343,70	3 727 247,00	3 764 520,00
52 – Osobné náklady	6 290 536,00	6 521 775,00	6 586 993,00	6 652 863,00
53 – Služby	8 652,06	9 858,00	9 957,00	10 056,00
54 – Ostatné náklady na prevádzkovú činnosť	339 802,71	248 218,64	250 700,00	253 207,00

55 – Odpisy, rezervy a OP z prevádzk. a fin.čin. a zúčtovanie časov. rozlíšenia	1 556 659,00	1 920 365,81	1 939 570,00	1 9589 65,00
56 – Finančné náklady	8 295 135,25	402 959,19	406 989,00	411 058,00
57 – Mimoriadne náklady	0	0	0	0
58 – Náklady na transfery a náklady z odvodov príjmov	869 516,00	1 393 608,00	1 407 544,00	1 421 620,00
59 – Dane z príjmov	23 712,00	15 371,67	15 525,00	15 681,00

Prevádzkové náklady tvorili 89,34 % celkových nákladov. Najväčšiu položku nákladov z prevádzkovej činnosti v konsolidovanom celku tvorili osobné náklady a to 38,69 % (v roku 2011 to bolo 44,49%). Finančné náklady klesli v porovnaní s rokom 2011 o 7 892 176,- € a to predajom akcií BVS a.s., ktorý sa uskutočnil v roku 2011. Finančné náklady tvorili 2,39 % z celkových nákladov. Náklady na podnikateľskú činnosť tvorili 5,00 % a náklady na hlavnú činnosť tvorili 95,00 % z celkových nákladov. Celkové náklady konsolidovaného celku v roku 2012 klesli v porovnaní s rokom 2011 o 6 446 316,- €.

Názov	Skutočnosť k 31.12. 2011	Skutočnosť k 31.12.2012	Predpoklad rok 2013	Predpoklad rok 2014
<b>Výnosy spolu</b>	<b>20 557 919,26</b>	<b>16 346 201,00</b>	<b>16 509 663,00</b>	<b>16 674 760,00</b>
60 – Tržby za vlastné výkony a tovar	1 553 346,90	1 638 722,79	1 655 11,00	1 671 662,00
61 – Zmena stavu vnútroorg. sl.	0	0	0	0
62 – Aktivácia	0	0	0	0
63 – Daňové a colné výnosy a výnosy z poplatkov	7 547 162,97	7 788 916,05	7 866 805,00	7 945 473,00
64 – Ostatné výnosy	7 455 811,16	2 576 067,74	2 601 829,00	2 627 847,00
65 – Zúčtovanie rezerv a OP z prevádzkovej a finančnej činnosti a zúčtovanie časového rozlíšenia	374 486,00	539 114,34	544 505,00	549 950,00
66 – Finančné výnosy	546 050,52	100 442,03	101 446,00	102 461,00
67 – Mimoriadne výnosy	0	184,56	187,00	189,00
69 – Výnosy z transferov a rozp.príj.v ob., VÚC a v RO a PO zriad.obcou alebo VÚC	3 081 061,71	3 702 753,49	3 739 781,00	3 777 178,00
<b>Hospodársky výsledok po zdanení / + kladný HV /</b>	<b>-2 746 163,81</b>	<b>-511 566,45</b>	<b>-516 682,00</b>	<b>-521 848,00</b>

Výnosy z prevádzkovej činnosti tvorili 76,73 % celkových výnosov. Najväčšiu položku výnosov z prevádzkovej činnosti v konsolidovanom celku tvorili daňové a colné výnosy a výnosy z poplatkov a to 47,65 %. Výnosy z podnikateľskej činnosti tvorili 10,03 % a výnosy z hlavnej činnosti 89,97 % z celkových výnosov. Celkové výnosy konsolidovaného celku v roku 2012 klesli v porovnaní s rokom 2011 o 4 211 718,- €.

Celkové výnosy v konsolidovanom celku dosiahli v roku 2012 výšku 16 346 201,- € a celkové náklady výšku 16 857 767,- €. Hospodársky výsledok za rok 2012 konsolidovaného celku pred zdanení bola strata vo výške -496 194,78 € . Oproti roku 2011 klesla strata konsolidovaného celku o 2 226 257,03 €.

## **Záver**

Za rok 2012 zostavovalo Mesto Senica po štvrtý raz konsolidovanú účtovnú závierku za konsolidovaný celok.

Hospodárenie konsolidovaného celku sa výrazne zlepšilo. V roku 2012 konsolidovaný celok vykazoval po zdanení stratu – 511 566,- €, čo je o 2 234 598,- € menej oproti strate za konsolidovaný celok mesta za rok 2011.

Výnos dane z príjmov fyzických osôb poukázaných územnej samospráve zo štátneho rozpočtu dosiahol 4.923.062,37 €, čím tvoril najväčšiu položku celkových bežných príjmov mesta, čo predstavovalo 36,53 % , z celkových príjmov mesta táto daň predstavovala 26,18%. Granty a transfery dosiahli k 31.12.2012 výšku 3.494.502,63 €, čo predstavovalo 25,93% z celkových bežných príjmov mesta a 18,59 % z celkových príjmov mesta.

## **Prílohy**

Súvaha

Výkaz ziskov a strát

Poznámky k individuálnej závierke

Správa nezávislého audítora z overenia individuálnej účtovnej závierky za rok 2012

Konsolidovaná súvaha

Konsolidovaný výkaz ziskov a strát

Poznámky ku konsolidovanej účtovnej závierke

Správa nezávislého audítora z overenie konsolidovanej účtovnej závierky za rok 2012

V Senici 22. 11. 2013

Vypracoval:

---

Monika Rišková  
účtovníčka fin. účtárne

Štatutárny orgán:

---

RNDr. Ľubomír Parížek  
primátor mesta